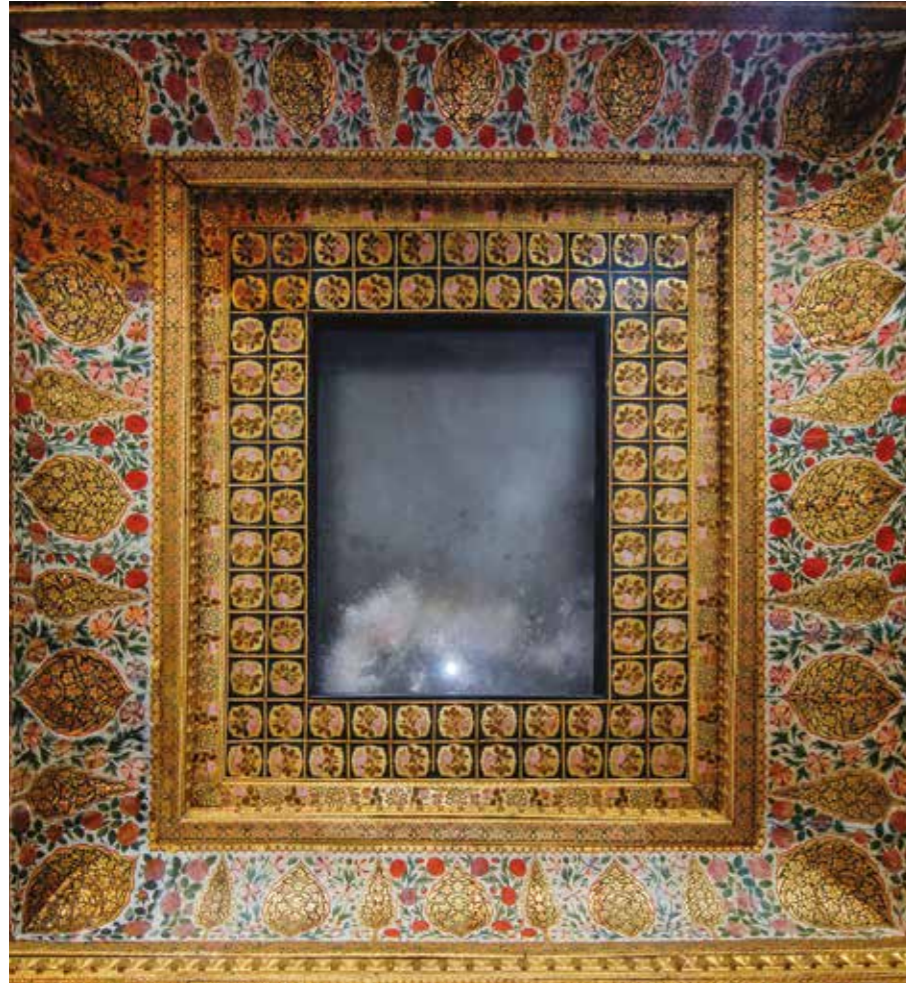


TOPKAPI SARAYI YEMİŞ ODASI ÜÇYÜZYILDIR SOLMAYAN ÇİÇEKLER

MAMURE ÖZ



Odanın tavanının ortasında 151x115 cm. ölçüsündeki boşluk cam ile kapatılmıştır. Ama ilk yapıldığında cam yerine ayna kullanıldığı kaynaklarda görülmektedir.



FOTOGRAFLARI: MUSTAFA YILMAZ

TOPKAPI Sarayı harem dâiresinde, Sultan III. Ahmed için yapılan ve *yemiş odası* olarak bilinen 4x4 m² ölçülerindeki bu oda, tabandan tavana kadar muhteşem bir şekilde planlanmış bir tasarım şaheseridir.

XVIII. yüzyılda, mimarîde ve kitap sanatlarında Batı sanatının izleri birçok örnekle karşımıza çıkarken, yemiş odasını tasarlayan sanatçı veya sanatçılar, XVI. yüzyılda Kara Memi ile başlayan *natüralist çiçek üslûbunun* devamı olarak görünen yeni bir üslûpla, bu oda için en küçük alanda bile muhteşem tasarımlarla çiçek buketleri, kâse içinde meyveler ve hepsi birbirinden farklı güzellikte bordürler planlayıp, çok ince bir işçilikle nakşetmişlerdir.

Yemiş odasının en bilinen süsleme elemanları arasında vazo içinde çiçek buketleri ve bu vazoların oturtulduğu tabakların kenar boşluklarında veya levhanın kendi boşluğunda değişik

meyveler bulunmaktadır. Bu motifler, o günün beğeni anlayışına göre planlanmış ve uygulanmışlardır. Bu vazo içindeki buketler simetrik gibi görünse de, ortada kullanılan tek motifin bir tarafa dönük olarak yerleştirilmesi simetriyi bozmaktadır. Ayrıca geleneksel tasarım sisteminden ayrılmayarak süsleme sanatlarımızın vazgeçilmez motifleri olan rûmî ve hatâînin de, bu tasarımlar içinde çok dengeli bir şekilde yerleştirilmiş olduğunu görüyoruz.

Odanın tavanının ortasında 151x115 cm. ölçüsündeki boşluk cam ile kapatılmıştır. Ama ilk yapıldığında cam yerine ayna kullanıldığı kaynaklarda görülmektedir. Kenar boşlukları çitakârî olarak 15x16 cm. bölümlere ayrılmış ve bu bölümlerde koyu lacivert köşebentlerin ortasında altın zemin üzerine küçük bir guncasıyla birlikte açılmış bir gül resmedilmiştir ve çift sıra hâlinde yerleştirilmiştir. Bu tavanı sınırlayan bordür de tekrar altın zemin üzerinde,

içi yeşile boyanmış ve kabartma olarak altın hatâî motifleri kullanılmış çınar yaprakları vardır. Bu çınar yapraklarının arasındaki boşluğa gül ve şebboy motifleri yerleştirilmiştir.

Düşeyde yerleştirilen altın mukarnas bordür, yataydaki rûmîli bordüre geçişi sağlamış ve tavanı taşıyan eğimli kasnakta ahşap karkas üzerine gerilmiş gemici bezi zemin olarak kullanılmıştır. Bu bölümde içleri yeşile boyanmış büyük şemse ve selvi ağacı formlarının içine kabartma altın hatâî motifleri yerleştirilmiştir. Açık renk zeminin kalan boşluklarında sırasıyla büyükçe gül dalları, karanfil dalları ve şakayık dalları dönüştürülerek yerleştirilmiştir.

Bu eğimli kasnağın alt kısmında düşeyde tekrar aynı rûmîli bordür kullanılmıştır.

Altın mukarnas bordürle yataya geçiş sağlanmış, yaklaşık 50 cm. olan bu bölümde üç sıra bordür kullanılmıştır. 25 cm. eninde olan ana bordürde altın zemin üzerinde büyük çınar yaprakları ve mekik şeklindeki hançer yapraklar sürgit olarak kullanılmış, aralarına da pembe gül dalları ve kırmızı şakayık dalları yerleştirilmiştir.

Bu bordürün iki tarafında kırık beyaz üzerinde tekrar aynı sistemle yapılmış içi kabartmalı hatâîlerin olduğu şemseler sırasıyla hatmi, haseki küpesi ve şebboy çiçeklerinin arasında dizayn edilmiştir.

Düşeye geçişi sağlayan mukarnas bordürden sonra duvarda en üstte paftalar içine yerleştirilmiş lacivert zeminde altın ile yazılmış çepeçevre beyitler vardır.

Yemiş odasının üç cephesi lambri tekniğiyle kâgir zemin üzerine, kınışlı ahşap panolar halinde monte edilmiştir. Düşeyde altı sıra olarak taksimatlandırılmış çiçekli panoları 10 cm. eninde altın zemin üzerinde kırmızı nakışlı kınışlı bordürler birbirine bağlar.

Bu sistemle ahşap lambriyer sökülüp takılma özelliğine sahiptir.

Bu yüzden, bu ince çiçek üslûbunun tezhip tekniğiyle nakkaşhânedeki yapıp yerine monte edildiği, restorasyon sırasında daha iyi anlaşılacaktır.

Batıya bakan duvarın ortasında alçı bir şömine, her iki yanında birer pencere vardır. Bu pencerelerin yan duvarlarında büyük boy vazo içinde

çiçekler ve üstte de son derece müzeyyen bir tavan vardır. Rûmî motifleriyle tasarlanmış olan tavanın ortasındaki şemse ve köşelilikler, klasik devrin bütün özelliğini göstermektedir. Ara boşluklarda dallar üzerindeki gül ve gonca motifleri, geleneksel çiçek tarzının en mükemmel örnekleri arasında görülür.

Diğer üç duvarda en üstte aynı şekilde yerleştirilmiş onbir adet vazo içinde çiçekler vardır. Bu buketler has bahçenin mis kokulu çiçeklerinden esinlenilerek tasarlanmıştır. Bu sistem, XVII. yüzyılın son çeyreğine ait yeni bir üslûp olarak görülmektedir.

Hemen altında meyvelerin olduğu alan, daha altta da duvarın işlevine göre değişen, nişler, aynalar ve dolaplar vardır.

Orijinal buketlerin âdeta kâğıt üzerine yapılıp gibi çok ince ve çok güzel bir tarama tekniği ile yapıldığı çok net gözükmektedir.

Ancak daha sonra yapılan restorasyonlarda orijinal eserlerin kapatılarak üzerlerine kötü bir boyama ile farklı desenlerin yapıldığı anlaşılmaktadır.

Buradaki çiçekler arasında manevî açıdan da büyük önemi olan lâle, birçok farklı çeşidiyle has bahçede yetiştirilmiş ve bu yüzyılın belirli bir dönemine ismini vermiştir.

Yemiş odası buketlerinde kullanılan çiçekler, gerek yerleştirme sistemleri, gerek motiflerin formları ve gerekse boyama teknikleri açısından çağdaş Batı sanatı eserlerinden farklıdır. Motif olarak ele aldığımızda örneğin, lâle motiflerindeki ince uzun ve kıvrak formu, Batı sanatında asla göremeyiz.

Diğer motiflerin formları ve boyama teknikleri de aynı şekilde çağdaş Batı sanatı eserlerinde ya farklı kullanılmıştır ya da hiç kullanılmamıştır.

Yemiş odasının genelinde bize yabancı olan bir motif, sadece iki yerde kullanılmıştır. Bütün motiflerin inceliğine karşın bunlara yakışmayan irilikteki akantus motifleri, meyvelerin arasındaki sütunlar üzerinde ve aynaların köşebentlerinde kullanılmıştır. Sonuç olarak bugün, bizim floramıza ait çiçeklerin bulunduğu yemiş odasının, bizim sanatçılarımız tarafından tasarımları yapılarak, bize ait tekniklerle boyanmış olduğunu çok net bir şekilde görebiliyoruz.

Bu buketler has bahçenin mis kokulu çiçeklerinden esinlenilerek tasarlanmıştır.

