

# Suyun kayıp hâneleri

NAZLIGÜL BULUT







Kırkçeşmeler'in kırık ayna taşı.

## *“Eyleyip su yerine akça sebîl Yaptı bu çeşmeyi latîf u cemîl”*

**H**ER diriliğin kaynağı suyla râbîta kurmayı nazarıdikkate alan başta pâdişahlar, hanım sultanlar, vâlîde sultanlar, sadrâzamlar, şeyhülislâmlar ve hayır sâhipleri, çeşme bânîliğine îtibar etmişler, şehirlerin çeşmelerle donatılmasına vesîle olmuşlardır. Bu çeşmeler ayrıca devrinin mermer ve taş işleciliğinin zinde örnekleridir. Tezhip sanatının ya da kitâbe üslûbunun o zamandan günümüze devreden şahâne numûnelerini de çeşmeler sâyesinde gözlemleyebilmekteyiz.

Zamânın tahrîbâtı başta gelmek üzere pek çok neden yüzünden bu çeşmelerden bir kısmı bugüne, bize ulaşmadan yok olup gitti. Mâlûm olduğu üzere 1940'lı yıllarda başlayıp 1950'lerin ortalarında yoğunlaşan,

İstanbul'a yeni bir çehre kazandırma iddiasıyla yapılan îmar çalışmaları netîcesinde Suriçi'ndeki pek çok özellikli çeşme yapısı sistemli bir şekilde ortadan kaldırıldı. Göç ve benzeri nedenlerden dolayı yaşanan hızlı demografik değişiklerin yarattığı ulaşım ve konut ihtiyâcının giderilmesi niyetiyle girişilen yoğun inşâ süreci boyunca yol ve apartmanların yapımı esnâsında bu güzelim çeşmelerden vazgeçildi. Kimi yerde yol genişletme kimi yerde yeni bir yol açma bahânesiyle kimi yerde de kayda değer bir kıymetinin bulunmadığı gerekçesiyle –ki en incitici olanı da bu– yıkılan bu yapıların çokluğu gerçekten hayret verici boyuttadır.

İlk olarak varlığından hoşnut kalmayarak yok edilen bu zarif yapılardan târihî yarımadaadaki Sultan I. Mahmud Çeşmesi'nin üzücü hikâyesine değin-

mek yerinde olacak. Bu anıtsal yapı, Fatih İskenderpaşa Câmii'nin karşısında denk düşmekteydi. 1748 (h. 1161) senesine âit çeşmenin bânîsi, kitâbesinden anlaşıldığı üzere I. Mahmud'dur. İnce ve detaylı süslemeleriyle semtine zarâfet katan bu çeşme, XVIII. yüzyılda Osmanlı İstanbul'unda belirginlik kazanmaya başlayan yeni bir tarzda, barok üslûpta inşâ edilmişti. Çeşmenin kitâbesi, ayna taşını çevreleyen bezemelerin üzerine, orta kısma yerleştirilmişti. Kitâbenin şâiri Neylî'dir. Kitâbe taşının alt köşesinde ayrı bir çerçeve içerisinde yer alan “Ağa-yı Dârüssaâde” ibâresi, Eyice'nin tespitiyle hem yapının binâ olunduğu târihi hem de hattat kimliğinden dolayı Hacı Beşir Ağa'yı işâret etmekteydi.<sup>1</sup> 1920 yangınından zarar görüp harap duruma düştükten sonra çeşmenin tâlihi ken-



Bir semte adını veren Kırkçeşmeler.  
Nicholas V. Artamonoff Koleksiyonu.

disine bir daha yâr olmayacaktır. Ancak sâdece mermerleri kırılmış ve tezyînâtı parçalanmış olsa da saygı uyandıran hâliyle ayakta kalmaya direnecektir bir müddet. Eyice, çeşmeyi 1946 senesinde bizzat incelediğini söyler. Onun ifâdesiyle “çeşme yarıya kadar toprağa gömülmüş, üst kısmından bâzı parçalar eksilmiş”tir. 1978’e kadar etrâfı çöplerle doldurulmuş, yanı başına dikilen yapıların arasına sıkışıp kalarak âdetâ gözden kaybolan bu yapı, bir zaman sonra parçalanarak tamâmen ortadan kaldırılır. Boş kalan arsası üzerine ise bir apartman kondurulur. Parçaları, İskender Paşa Câmii’nin avlu duvarına herhangi bir numaralandırma ve kayıt altına işlemi yapılmadan öylece bırakılır. Burada yıllarca bekletildikten sonra, yine Eyice’den öğrendiğimize göre, nihâyet Fâtih Câmii civârında bir arsaya gelişigüzel atılarak yok edilir. Bu sûretle klasik devir mîmârî geleneğinden yeni bir üslûba geçişin temsilcisi mâhiyetindeki çeşmenin sonu gelmiştir. Ondandır bize kalan ise son fotoğraflarından okunabilen kitâbe kaydır:

*Söyledi dâ’î-i dîrînesi Neylî târîh / Ayn-ı dîlcûy-ı şifâ çeşme-i Sultân Mahmûd<sup>2</sup>*

Fatma Tiryal Hanım Çeşmesi’nden bahis açalım akabinde. Bu, daha yakın târihli bir çeşme. 1906 (h. 1324) yılında inşâ edilen eser, Mirlivâ İbrahim Hakkı Paşa’yla eşi Fatma Tiryal Hanım’ın hayrâtından. Aksaray’da Çakır Ağa Câmii’nin (günümüze ulaşamamıştır) avlu kapısına bitişik duvar çeşmesi örneklerinden biriydi. Atatürk Bulvarı’nın yapımı sırasında câmiiyle berâber sağlam hâlde olmasına rağmen yıkılmış ve yalnızca iki parçadan ibâret kitâbesinin tek parçası kırık hâlde zamânımıza ulaşabilmiştir. Kitâbenin üst kısmında yazının girizgâhını yaptığımız âyet (Enbiya 30) sülûs istifli hat ile yer almakta iken her iki yanı yıldızlı motifli rozetle çevrili diğer parçasında ise “*Merhûm İbrâhim Pâşâ ve halîlesi Fatma Tiryâl Hanımın hayrâtıdır.*” satırı işli idi. Alt parçayı, Türk İnşaat ve Sanat Eserleri Müzesi’nde (Amcazâde Külliyesi olarak bilinmektedir) fotoğraflama imkânı bulabilmiştik. İşte karı-kocanın hayrâtından kalan tek bakiye, iki parçaya ayrılmış gövdesini kaybetmiş bu taş parçası.

Arnavut Kemankeş Kara Mustafa Paşa’nın adıyla anılan çeşmesi de yıkım tutkusunun bir diğer mağduru. Yalnız Paşa hayli tâlihsizdir, zîra kendisinin Çarşıkapı ve Üsküdar’daki hayrâtı da aynı kötü âkıbete uğramıştır. Konu edeceğimiz yapı ise Kıztaşı’ndaki çeşmesi. 1637 (h. 1047) târihli sivri kemerli, kesme taştan yapılmış, kilit taşı üzerinde istifli kitâbesiyle klasik devir çeşme örneklerinden biri olan yapı, 1940’lı yıllarda dahi tekne taşı toprağa gömülü hâlde, suyu akamaz durumdaymış.<sup>3</sup> 1936’ya âit bir fotoğraf, gerek çeşmenin son vaziyetini gerekse de mekânların değişen yüzlerini belgeyor. Fotoğraftan anlaşılan o ki henüz caddeyi aralıksız sıra sıra dizili apartmanların doldurmadığı taş kaldırımlı sâkin Kıztaşı yolunda, öylece bekleyen bir çeşme yapısı imiş. Bilindik son hikâyesi Mustafa Paşa’nın çeşmesi için de geçerli: Bir müddet suyu akmadan harap bırakılma, böylelikle değersizleştirilme ve sonrasında civârındaki yapılaşma zorunluluğundan (!) ötürü yol açma/yol genişletme adına ortadan kaldırılma. Şimdi, arsası üzerinde bir apartman yükseliyor.

Çeşme kıyımlarından payını alanların belki de en tâlihsizi Yenibahçe Halil Attar Çeşmesi’dir diyebiliriz. Aslında yapının ilk inşâ yeri, Rüstem Paşa Câmii’nin bulunduğu alandır. Burada kiliseden çevrilme Attar Halil Mescidi kâim idi, çeşme de bu mescidin bir parçasıydı. Ancak Sadrâzam Rüstem Paşa’nın buraya kendi câmisini inşâ ettirme arzusundan ötürü çeşme mescitle birlikte yerinden sökülerek bugünkü Vatan caddesinin sonunda surlara yakın bir mevkide mescidin parçası olarak yeniden yapılır. Vatan caddesini boydan boya geçen Yenibahçe (Lykos) deresi üzerinde görülen yapı, caddenin bugünkü hâli düşünüldüğünde uzak geçmişte kalan hayâlî bir resmin parçası gibi gelebilir. 13 basamaklı bir merdivenle çıkılan minâresiyle İstanbul’un en eski çatal çeşmelerinden olma özelliğine sâhip yapının, Hıristiyan bir kalfanın eseri olduğu söylenir. 1957’de Vatan caddesinin yapımı sırasında mescitle berâber varlığına son verilir.

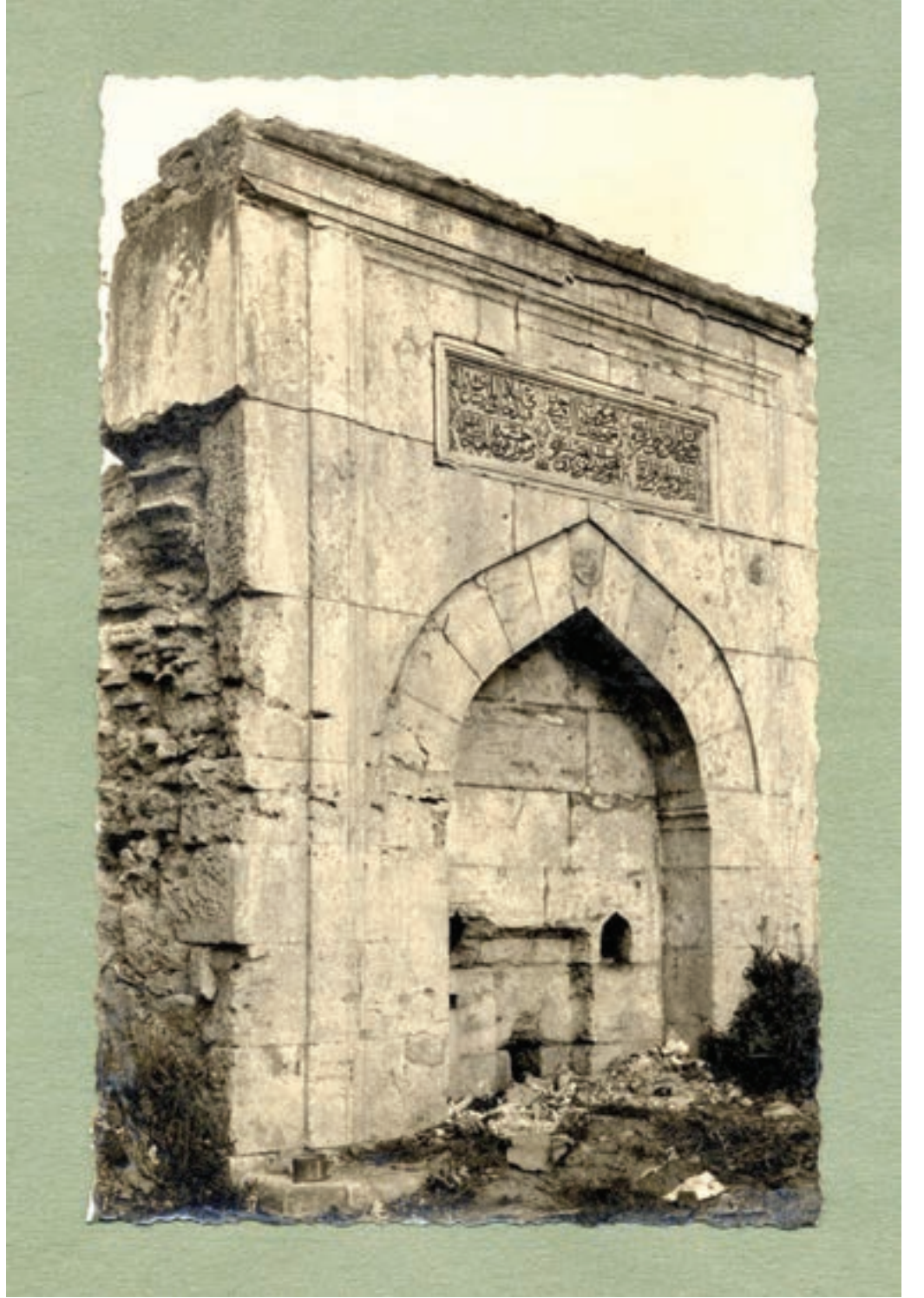
Sultan III. Ahmed’in sadrâzam-



larından Nevşehirli Dâmat İbrahim Paşa'nın 1722 (h. 1135) târihli klasik mîmârîdeki çeşmesi, Fatihlilerin haberdar olmadığı bir diğer yitik mîras. Bulduğu sokakta İstanbul kadısı Zülâlî Hasan Efendi'nin ikâmet etmesine istinâden Zülâlî Çeşme adıyla da mâruftur ki çeşme artık yerinde olmasa da sokak aynı isimle anılmaya devam ediyor. Yıkımından evvel kitâbesine kadar neredeyse tamâmen yolun altında bırakılarak unutulmaya terk edilen çeşmenin, semtin mâruz kaldığı yapılaşma sürecinde, muhâfazası yerine yıkımı tercih edilir. Yalnızca Keçecizâde Seyyid Vehbî'ye âit kitâbesi parçalar hâlinde sökülerek Türk İslâm Eserleri Müzesi depolarına rastgele atılır. Fakat kitâbenin durumu da yıkım kadar üzüntü vericidir. Kimi parçaları bütünüyle kayıp, var olan kısımlarının tamâmı ise büyük oranda parçalanmış, bütünlüğü bozulmuş vaziyettedir.

Sokak çeşmesi gibi, yâni herhangi bir yapıya eklenmemiş bağımsız çeşmelerin yıkımının yanı sıra birçoğunun da bir câminin ya da mescidin manzûmesinde iken bağlı oldukları yapıyla berâber ortadan kaldırıldıkları vâkidir. Bunlardan ikisi, Camcılar Câmiî'ne bitişik duvar çeşmeleridir. Mezkûr câmi, Aksaray Vâlîde Sultan Câmiî'nin gerisinde bugün park olarak kullanılan alan üzerindeydi. Câminin caddeye bakan cephesindeki çeşme, lülesi söküldüğü için suyu akmayan basit bir yapıdır. Fakat arkasında, Şekerci sokağı üzerindeki çeşme, ayna taşıdaki istiridye kabuğu kompozisyonuyla, köşebentlerindeki rûmî süslemeleriyle, dış çerçevesinin her iki yanında yer alan çiçek kabartmalarıyla ve meyve motifleriyle barok üslûbun klasik örneklerindendi. Koçu, bu çeşme için, “ (...) küçük bir çarşının ve kalabalık bir semtin suyunu sağlamakta ve başında dâima üç beş kişi su doldurmak için sıra beklemektedir.” der.<sup>4</sup>

İlçenin en kalabalık mahalli olan Fevzipaşa caddesi üzerinde iken yıkılan Fatih Rüştîyesi Çeşmesi'nden de kısaca bahsedelim. Millet Kütüphanesi adıyla bilinen Şeyhülislâm Feyzullah Efendi Medresesi'nin karşısında yapım târihi ve bânîsi bilinmeyen bir yapıdır



1940'larda yok edilen Kemankeş Kara Mustafa Paşa Çeşmesi, Fatih. Encümen Arşivi.

*Mîmârî eser açısından hayli zengin bir sâha olan Fatih'te çok sayıda nitelikli çeşmenin muhâfazası ekseriyetle mümkün iken keyfî kararlarla imhâ yoluna gidilmiş; maalesef yolu tam olan ama kuraklaşan mekânlar üretme arzusu gâlip gelmiştir.*

bu. İki cephelidir. Bir cephesi cadde üzerinde diğeri askerî rüştiye binâsının bulunduğu Aslanhane sokağındaydı. İki cepheli çeşmenin mîmârî tarzı çok da yaygın olmadığı için nâdirattandı. 1940 yılında yıkıldığı boş kalan arsası üzerine bir müddet sonra apartman inşa edildiği İbrahim H. Tanışık'tan mâlûmattır.

Bir câminin parçası iken topyekûn bir kıyımla, câmiyle birlikte yok edilen çeşmelerden biri de Musâhip Mustafa Paşa Çeşmesi'dir. Bânîsi, IV. Murad devri kaptanıderyâlarından Silâh-lı Bıyıklı Mustafa Paşa'dır. Ayrıca kendisi çeşmenin âit olduğu Aynalı Mescidi'nin de bânîsiydi. Bu yüzden yapı, Aynalı Çeşme adıyla da kaydedilmiştir. Bugün mescitten geriye kalan küçük bir hazîne var. Mescidin arsası üzerinde ise çoktandır bir çocuk parkı bulunmaktadır. İstanbul Ansiklopedisi'nde bütün bu yapı grubu için şöyle bir not düşülmüş: "Bir avlu duvarı ile harap avlu kapısı, harap ve ayna taşına moloza gömülmüş çeşme ve çeşmenin yanı başında minâre kâidesi, mihrap duvarının alt kısımları ve cenup duvarının köşesi müstesnâ yer ile bir olmuş hâlde idi."<sup>5</sup>

Kayıp çeşmeler, ismiyle müsem-mâ olduğu üzere mevcûdiyetinden haberi olunmayanları imlemek. Fakat bâzılarının hikâyesi ise umûmun mâlûmudur. Kırkçeşmeler gibi... Bu yapı grubu, Unkapanı'nda Bozdoğan Kemerî ayağında yer alan sıralı dört adet çeşmeden mürekkepti. Atatürk bulvarının inşâsı sırasında parçalarının numaralandırılarak nakillerine karar verilmesine rağmen tasarî gerçekleştirilememiş ve bir semte adını veren bu nâdir eser, bulvarın ortasında kaldığı gerekçesiyle yıkılmıştır. Çeşmeler tezyînsiz, yalın bir üslûba sâhipti. Yalnızca birinin ayna taşında karşılıklı

birbirine bakan iki tavus kuşu figürünün -ki bu figür, Bizans sanatında sıklıkla kullanılmıştır- muhtemelen bir başka yerden nakledilerek muhâfaza maksadıyla çeşmeye monte edildiği düşünülebilir.<sup>6</sup> Kırkçeşmeler'in tek bakiyesi de işte bu ayna taşı üzerindeki tavus kuşu kabartmalı levhasıdır. VI. yüzyıla âit olduğu düşünülen levha, kırık bir vaziyette Aya İrini Müzesi depolarında muhâfaza altındadır. Burada tavus kuşu motifli taş parçasını görme imkânı elde edebildik. Buna göre levha, motiflerin bütünlüğünü bozacak biçimde tahrip olmamış idi, yalnızca çeşmenin lülesinin takılı olduğu kısımda kırıklar vardı. İbrahim H. Konyalı, mîmârî ve tezyînsiz açıdan kıymetli görmediği Kırkçeşmeler'in yıkım gerekçesini de şu şekilde açıklar: "(...) ilk dört çeşmenin târîhî birer yâdları vardır. Bu yâdi de buradaki sokaklara ve kemer bıraktıkları için Atatürk bulvarı açılırken yıkılmasında hiçbir mahzur yoktur. Zâten çeşmeler haraptır, susuzdur. Musluk taşlarına kadar da yere gömülmüşlerdir. Arkaları mezbele hâline gelmiştir. Yıkılmalarında ve kaldırılmalarında hiçbir mahzur yoktur."<sup>7</sup>

Yukarıda anlatmaya, hatırlatmaya çabaladığımız eserler, kalabalığın içinde küçük işaretler sâdece. Mîmârî eser açısından hayli zengin bir sâha olan Fatih'te çok sayıda nitelikli çeşmenin muhâfazası ekseriyetle mümkün iken keyfî kararlarla imhâ yoluna gidilmiş; maalesef yolu, caddesi tam olan ama kuraklaşan mekânlar üretme arzusu gâlip gelmiştir.

Umarız ki bu yazıyla "hayat kaynağı" çeşmelerin bir zamanlar târîhî yarımadanın her sokağında kâim olduğu hatırlanır ve kalan "kayıp yapıların" gün yüzüne çıkarılması için güçlü uğraşlar verilir.



Camcılar Câmii'nin Şekerci sokağına bakan cephesindeki barok çeşme.

<sup>1</sup> Semavi Eyice, *Eski İstanbul'dan Notlar*, Küre Yayınları, İstanbul, 2006, s. 153-156.

<sup>2</sup> *Ağa-yı Dârüssaâde 1161*

<sup>3</sup> İbrahim H. Tanışık, *İstanbul Çeşmeleri*, c. I, İstanbul, 1943, s. 76.

<sup>4</sup> Reşad Ekrem Koçu, *İstanbul Ansiklopedisi*, c. I, İstanbul, 1958-1974, s. 434-435.

<sup>5</sup> "Aynalıçeşme Mescidi", *İstanbul Ansiklopedisi*, c. III, s. 1610.

<sup>6</sup> Tavus kuşu figüründen dolayı çeşmenin Bizans eseri olduğu yönünde bir görüş ileri sürülmüşse de Eyice, bu ihtimâle itiraz ederek yapının Osmanlı mîmârî ürünü olduğunda ısrar eder. Eyice, *Eski İstanbul'dan Notlar*, s. 157.

<sup>7</sup> İbrahim H. Konyalı, "Yeni Açılan Unkapanı-Yenikapı Güzergâhı", *İstanbul Belediye Mecmuası*, Ağustos 1941, sayı: 194, s. 5.



