



Suyun hâmi
SARNIÇLAR

BEKİR SIDKI ALBAYRAK



Yerebatan Sarnıcı.
FOTOĞRAF: HERVE BRY

S

ARNIÇLAR, devâsa su depoları olup inşâ edildikleri dönemlerin büyük projelerindendi. Yer altında olmaları hasebiyle çok dikkat çekmeseler de geçmiş dönemlerde şehirlerin susuzluk problemine karşın üretilmiş en etkin ve pratik çözümler arasındaydılar. Bununla berâber, saklı kalmalarından mütevellit güzel örnekleri ne mutlu ki günümüze tevârûs edebilmiş mîmârî yapılarıdır.

Roma döneminde, suyun şehre ulaştırılması husûsunda inşâ tekniği ve mühendislik niteliği yüksek su projeleri tasarlandı. Projelerin başarıyla uygulanması netîcesinde şehre getirilen suyun muhâfazasıyla ilgili yeni bir problem baş gösterdi. Zîra kurak geçen yaz ayları yâhut uzun süren düşman muhâsarası gibi durumlar, ciddî su krizlerinin yaşanmasına sebep oluyordu. Meselâ bir şehrin kuşatma günlerinde ilk tahrip edilen nokta, mevcut su yolları oluyordu. Bu gibi olağanüstü anlar da dâhil, suyun kullanımında sürekliliğin sağlanması gâyesiyle arayışa giren Romalılar mükemmel bir teknik ve işlevsellikteki su depolarını, sarnıçları tasarladılar. Kısa zamanda şehircilik hizmetlerinin vazgeçilmez bir rûknü olarak kabul gören sarnıçlar, imparatorluğun su sıkıntısı çeken diğer bütün bölgelerinde yapılmaya başlandı.

Sarnıçların târihi ve yapımı konusunda, MS VI. yüzyılda Justinianos devrinin büyük târihçisi Filistinli Kaisareia Prokopios, eserinde, “Yazın imparatorluk kentinde su sıkıntısı çekiliyordu; diğer mevsimlerde ise su yeterince vardı. Nitekim yazın her zaman su sıkıntısı çekilir, su kaynakları diğer mevsimlere göre daha az cömert olduklarından kente su az taşınır. Bu yüzden imparator şöyle düşündü: Avukat, davacı ve bu işlerle ilgili başka kimselerin davalarını hazırladıkları imparatorluk stoasında (porticus) çok uzun ve çok geniş bir avlu vardır ve bu avlu dört tarafında sütunlarla çevrilidir; yapının temelleri toprağa değil, kayaya (petrasaxum) üstüne atılmıştır. Avluyu her biri bir kenarda olmak üzere dört adet sütun sıralı stoa (porticus) çevreler; imparator Iustianos, güneye bakan stoanın çok derin olarak kazılmasını emretti ve buraya,



yaz mevsimi dışındaki mevsimlerde çok bol olduğu için ziyan edilen suyun, yaz mevsimi için toplanacağı uygun bir su haznesi (eluthra-cisterna) yaptırdı.” diyerek suyu depolama sorununun nasıl ele alındığı bilgisini vermektedir.

Târihî yarımadaanın, yâni nefsi-İstanbul’un altı sarnıçlarla dolu denir ki bu görüş pek abartılı sayılmaz. Bugün Fatih sınırları içerisinde gerçekleştirilen inşaatların pek çoğunda mevcut veya yıkılmış sarnıç yapısı ile karşılaşmıştır. Kimi korunmuş ama çoğu da zarar görmüştür. İstanbul’da, yer altı su depoları olan kapalı sarnıçlarla devâsa ölçülere sâhip açık sarnıçlar olmak üzere iki sarnıç planıyla karşılaşmaktayız. Kapalı sarnıçların, şehrin su ihtiyacını karşılamanın dışında farklı bir amaç için daha kullanıldığını göz ardı etmemek gerekir. Evet, her kapalı sarnıç su deposu olarak kullanılmamıştır. Engelbeli toprak yapısına sâhip İstanbul’da arâziyi düzleyerek buraya yapılacak yapı için düzgün bir teras sağlamak, yâhut üzerindeki yapıya çevredeki diğer yapılardan daha fazla yükseklik vermek üzere inşâ edilmiş sarnıç örnekleri de mevcuttur. Sultanahmet meydanı yakınındaki Binbirdirek Sarnıcı gibi meselâ; imparator Konstantin döne-

minde senato üyesi Philoxenus tarafından burada yaptırılan IV. yüzyıla âit saray, Binbirdirek Sarnıcı’nın üzerinde yükselmekteydi. Osmanlı döneminde de bu tür örnekler bulunur. Bunlardan en bilineni, Rumelihisârı Mescidi altındaki sarnıçtır. Karagümruk’te, bir Bizans yapısı olan aslı bir mahzen veya bir alt yapı iken zamanla sarnıca dönüştürülen, Kasım Ağa Câmii yanındaki sarnıç da bu tipe güzel bir örnektir.

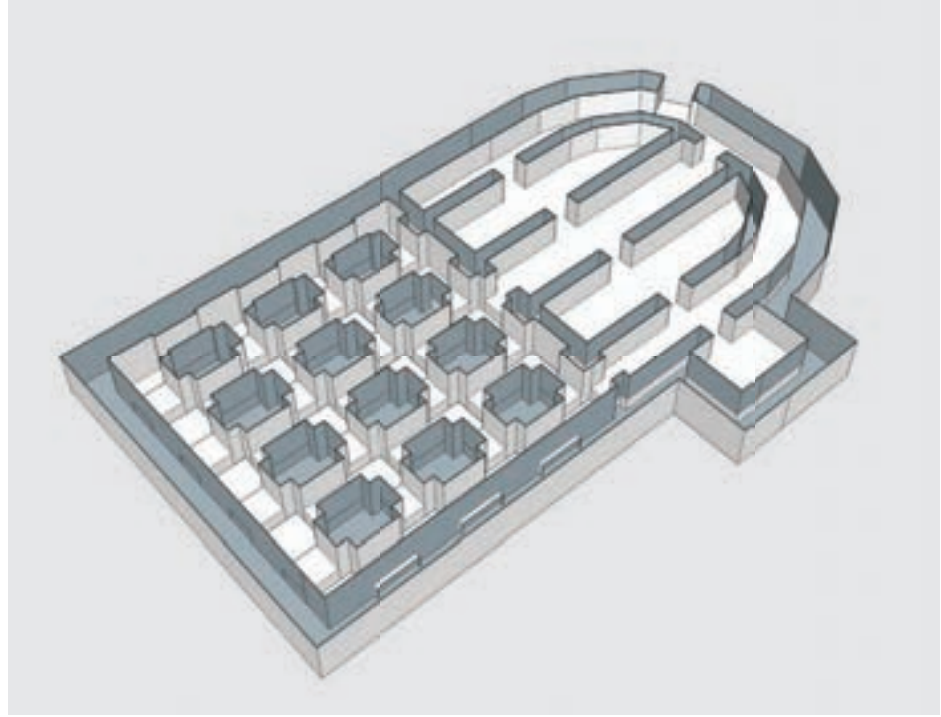
Bizans’ın İstanbul’dan ibâret bir şehir devleti olarak mevcûdiyeti koruduğu devirlerde suyun önemi daha da artmıştı. İstanbul’un sur dışından gelen su yollarının tamâmen işlemez hâle gelmesiyle, pek çok yapı, hatta kiliselerin altındaki mahzenler (krypta) bile su geçirmez harç ile sıvanarak su deposu hâline dönüştürüldü. Mahzenden bozularak yapılan sarnıçların en tipik örneği, eski Hipodrom’un “sphendone” denilen yuvarlak kısmıdır. Yine eski bir Bizans yapısı olan Kariye ve Eski İmâret câmilerinin altındaki sarnıçlar, evvelden birer mahzen iken sonradan su deposuna dönüştürülmüştür.

Osmanlı döneminde, Binbirdirek, Sultan Selim civârında Sakızağacı mahallinde bulunan târihî sarnıçlar ve Saraçhâne’deki Yayla Kambur Mustafa

Nuruosmâniye Sarnıcı.



Nuruosmâniye Sarnıcı, izometrik kesit.



Paşa Câmii altındaki sarnıç ile Nuruosmaniye Câmii yakınında Ni'melceş Ali Baba Türbesi bitişiğindeki bir diğer târihî sarnıç, iplikçilerin yüzyıllar boyu depo ve atölye olarak kullandığı mekânlardı. Bu mekânların sâhip olduğu rutûbetli havanın ipliklerin işlenmesinde fayda sağladığı bilinmekteydi ve bu nedenle sarnıçlar tercih ediliyordu. "İpek Bodrumu" adıyla bilinen, ayrıca "Cin Ali Köşkü" olarak da ifâde edilen Karagümrük semtindeki Salmatomruk Sarnıcı, 1919 yılında geçirdiği yangına kadar ipekçi esnafının merkeziydi.

1552-1556 yıllarında İstanbul'a gelen Manuel Serrano Y. Sanz, "Bodrumlar mermer sütunlu ve her yeri taşla tuğlayla örülmüş kümbetli bodrumlar. Hemen hepsi de gezilebilecek kadar geniştir. Eğilmeyi gerektirmeyecek kadar yüksek tavanları vardır. Çünkü yüksekliği 30-40 ayağı bulur. Bâzılarının bir fersaha yakın eni ve boyu vardır. Direkler, içlerini daracak sokaklara böler. Şehrin ihtiyâcı olan ipek ve iplik burada eğrilir. Aralıklı yapılmış, sokağa açılan pencereleri vardır." demek sûretiyle iplikçi esnafı tarafından kullanılan sarnıçların o dönemki durumlarını bildirir.

Açık sarnıçlara gelince; adı üstünde şekli îtibâriyle üstü açık tarzda inşâ

edilen su depoları, büyük alanlara sâhip birer tesisleriydiler. Bu açık su toplama havuzları (sarnıçları), tabanları suyu tutacak şekilde büyükçe taş plakalarla örtülmüştü. Bunların suyu sızdırmasını önlemek maksadıyla bu taş plakaların araları özel bir derz dolgusu ile yalıtılıyordu. Ortalama yüksekliği 10, genişliği 5 m'yi bulan duvarların iç cephesi ve tabanı suyun dışarı sızmasını amaçlıyla su geçirmez bir sıva ile sıvanmalıydı. Osmanlı döneminde içerisinde mahallelerin kurulduğu Karagümrük, Sultan Selim ve Altımermer'deki sarnıçlar, üstü açık sarnıç tipine güzel birer örnektir.

Bizanslı târihçi Prokopios'dan, bu devâsa açık sarnıçların uzun süre hizmet veremediğini öğrenmekteyiz. Bizans döneminin sonlarından îtibâren fonksiyonlarını kaybederek bostana dönüştürüldükleri görülmektedir. Târihçi Prokopios'a göre, İmparator Heraklius, onların birçoğunu doldurmuş ve bahçeye çevirmiştir. Kezâ bazı sarnıçlar, XIV. yüzyılda Khrisoloras'ın zamânında bahçe hâline getirilmiş bir kısmı da damları yıkılmış göl hâline gelmişti ve içinde kayıkla dolaşılırdı.¹

MS V. yüzyıl boyunca inşâ edildiği anlaşılan bu görkemli su havuzlarının neden ve niçin yapıldıkları üzerine

bugün yeni görüş ve araştırmalar da söz konusudur. Meselâ Geç Roma döneminde benzer ölçeklerde kurulmuş askerî kışlaların varlığı bilinmekle birlikte, sarnıçların aslında askerî yapılar olduğuna dâir bir tespit dikkat çekicidir. Buna kanıt olarak ise Geç Roma döneminin ünlü komutanlarından Aetius, Aspar ve Bonus'un isimlerinin mevcut yapılara verilmiş olması gösterilmektedir. Bu türden sıra dışı okumalar bâriz biçimde bize, İstanbul'un sarnıçlarına daha farklı bir gözle bakmamız gerektiğini salık verir.

¹ P. G. Inciyan, *18. Asırda İstanbul*, çev. Hrand de Andreasyan, İstanbul, 1956, s. 57.

KAYNAKÇA

❑ Erdem Yücel, "İstanbul'da Bizans Sarnıçları", XXXVI/ 325, İstanbul 1967, s. 16-20

❑ Enis Karakaya, "Etmeydanı Sarnıcı", *Dünden Bugüne İstanbul Ansiklopedisi*, c. III, 1994, s. 224-225.

❑ Manuel Serrano Y. Sanz, *Türkiye'nin Dört Yılı 1552-1556*, çev. Aysel Kurutluoğlu, İstanbul, 1974, s. 181.

❑ Nedret Bayraktar, "Bizans Sarnıçlarının Türk Devrindeki Durumları Hakkında", *Türkiye Tüving ve Otomobil Kurumu Belleteni*, 79-308, 1990, s. 34.

❑ Nezih Başgelen, "İstanbul'da Antik Su Mimarisi: Sarnıçlar", *İlgi Dergisi*, 92, Bahar 1998, s. 23.

❑ P. G. Inciyan, *18. Asırda İstanbul*, çev. Hrand de Andreasyan, İstanbul, 1956, s. 57.

❑ Petrus Gyllius, *İstanbul'un Tarihî Eserleri*, İstanbul, 1997, s. 190.

❑ Semavi Eyice, "İstanbul'un Bizans Su Tesisleri", *Sanat Tarihi Araştırmaları Dergisi*, sayı: 5, 1987, s. 3-14.

❑ <http://ozhanozturk.com/2017/09/03/istanbul-sarniclari-konstantinopolisin-su-depolari/>