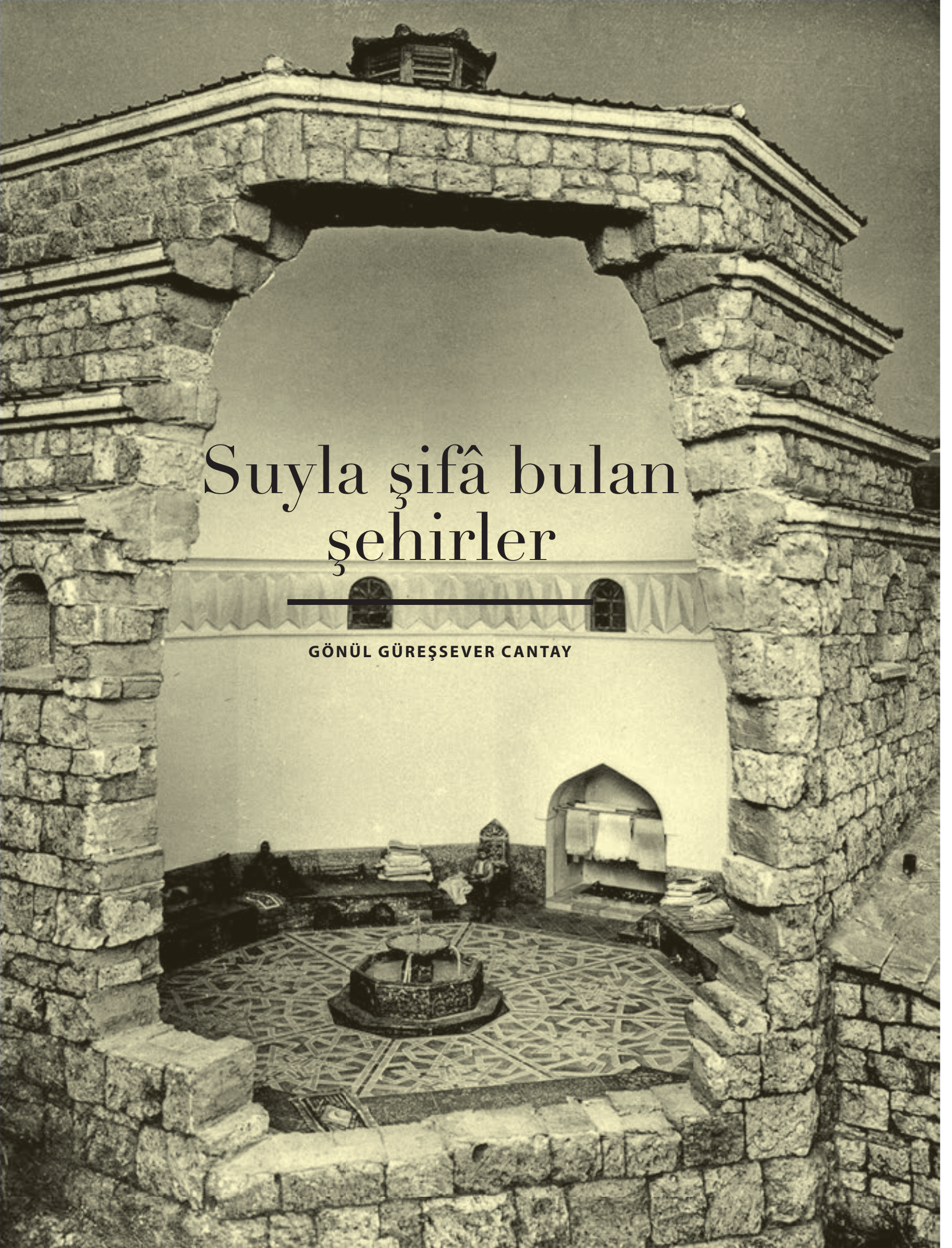


Suyla Őifâ bulan Őehirler

GÖNÜL GÜREŐSEVER CANTAY





Diyadin kaplıcaları, Ağrı.

BİRÇOK önemli hastalık, şifâ özelliği olan sular vâsıtasıyla tedâvi edilebilmektedir. Mineralli sular da içmeler, sıcak mineralli ve radyoaktif özellikli sular da ise kaplıcalar târih boyunca tedâvi merkezleri olarak rağbet görmüştür.

Evliyâ Çelebi, eserinde, “Suyu çok olduğundan hamamları da çoktur.” dediği Bursa şehrinin su ile münâsebeti olan yapılarını, su yolları, depolar, çeşmeler, sebiller, hamamlar, ılıcalar şeklinde sıralar. Üstelik, “Allah’ın kudreti ılıcalar” dediği başlık altında terminolojik bilgi de verir. Acemlerin “kermâbe”, Rumların “kaynarca”, Moğolların “kerense” dedikleri ılıcaya, Rumeli’nde “bana”, Bursa’da ise “kaplıca” denildiğini bildirir.¹

Modern dünyâda (daha çok Batı kültürü içinde) SPA’larda, bizde ise kaplıca ve içmeler olarak ifâde edilen tedâvi merkezlerinde uygulanan geleneksel tedâvi kürleri, geçmişten bugüne insanlığın sağlık arayışı ile su arasındaki ilişkiyi gözler önüne serer. Bu merkezler, ayrıca sağlık turizmi sâhasında ayrıcalıklı bir konumda incelenmeyi hak ederler.²

Akdeniz coğrafyasında hamam yapılarının örneklerini art arda üç dönemde (Helen, Roma, Türk) bulmak mümkündür. Helen dönemi yapıları gibi hamam yapıları da Roma döneminin baskıcı mîmârî anlayışının kurbânı olmuştur. Ancak Roma dönemi hamam mîmârîsi ile Türk dönemi hamam mîmârîsi de birbirinden ayrılır. Bunun gibi hamam ile kaplıca yapıları da birbirinden farklıdır. Kaplıca yapıları, ılıcanın üstüne inşâ edilen yapı olarak tanımlanmakla birlikte, ılıcaların kaplıcanın kaynağı olduğu bir gerçektir. Bu nedenle kaplıca yapılarının kaynağını, tabiattan çıkan sıcak su oluşturur. Bu özelliğiyle kaplıcada, hamam yapılarının olmazsa olmazı olan döşeme altı kanal ısıtma sistemi (hipokast)³ ile su ısıtma mekânı olan külhan bulunmaz. Bu yapısal özellikler, kullanım amaçlarının neden farklı olduğunun anlaşılmasını da kolaylaştırır. Kaplıcada bulunan doğal kaynak suyun bulunduğu havuzun yerini hamam yapılarında yıkanma sekileri, kurnalar, ayna taşlı sıcak-soğuk su muslukları alır. Ancak Bursa’da bulunan kaplıcalarda sonradan yapılan mîmârî ekler sırasında mekâna kurnalar da konmuştur.

Ülkemizde kaynak sularıyla, dolayısıyla içmeleri ve kaplıcalarıyla ünlenmiş yerleşme ve şehirlerimiz konuya derinlemesine açıklık kazandıracak nicelik ve niteliğe sâhiptirler. Bu yerleşmelerin başında İlkçağ’dan başlayarak Amasya, Afyon, Bursa gibi şehirlerimiz gelir. Strabon’dan başlayarak pek çok coğrafyacı ve târihçinin eserinde şifâli su kaynaklarından bahsedilen Bursa, hâlâ ülkemizde kaplıca dendiğinde akla ilk gelen yerlerdendir.⁴

Orhan Gâzi’nin, Bursa’yı îmarâ başladığında karşılaştığı en büyük sorun, Uludağ’dan inen kaynak suları olmuştur. Şehrin bir tarafında Gökdere’yi oluşturan kaynak ve kar suları diğer ucunda, yâni batıda ise sıcak kaynak suları... Her iki su kaynağının şehre kazandırdığı zenginlik bir yana, bu suların sistematik olarak şehir dokusunda kullanılabilmesi için yaptırılan çeşitli türdeki su yapılarının varlığı da Bursa’yı diğer şehirler arasından istisnâ bir yere taşır.⁵ Aynı zamanda bütün bu suların kaynağı olarak bilinen

(sağ ve sol) Bursa Eski Kaplıca.



Uludağ (Olimpos)'ın çevresindeki yerleşimler (Bursa'nın eski semtleri), bu su kaynaklarına bağlı olarak oluşmuştur. Ancak dikkat edilirse Uludağ'daki soğuk su kaynakları şehrin doğusunda, sıcak su kaynakları ise şehrin batısında ortaya çıkmıştır. Evliyâ Çelebi, "Bursa şehrinin güney tarafındaki Keşiş Dağı sanki âb-ı hayât mâdenidir (...) velhâsıl Bursa sudan ibârettir." der.⁶

Bursa'nın batısındaki sıcak su kaynakları, Çekirge semtinin bir kaplıca yerleşmesi olarak doğmasına neden olmuştur. Çekirge'deki ilk yapıların daha Roma hâkimiyeti sırasında kaplıca binâları olduğu kaynaklardan öğrenilmektedir. Osmanlı Türk hâkimiyetinin daha ilk yıllarında da Murat Hüdavendigâr Külliyesi etrâfında şekillenen yapılaşmayla birlikte Çekirge bir kaplıca semti olarak temeyyüz etmiştir.

Böylece Çekirge kaplıca yapıları ve çevre yapılaşmasıyla bu bölge, Anadolu'daki Selçuklu dönemi kaplıcalarının devâmı niteliğinde olup Türklerin Doğu Roma'nın hâkimiyetine son vermesinden sonra, bu kültürden devşirilen mîmârî katılımlarla birlikte de âdetâ bir sağlık turizm merkezi olarak günümüze dek var olmuştur. Çekirge'deki Eski Kaplıca ve Kükürtlü Kaplıcalarına, tabii sıcak suları nedeniyle "Hammâm-ı İlâhî" denildiği bilinmektedir.⁷

Ülkemizin soğuk ve sıcak doğal su kaynaklarına sâhip diğer önemli yerleşimlerinden biri de Afyon'dur. Yanar dağların yükselerek su akıntılarını dört tarafa dağıttığı ve yer yer kapalı yer altı nehirlerine rastlanan oldukça karışık yayla yapısıyla ve elbette dağların ve yarıklarının etkisi nedeniyle, bu şehrimizde mâden suları ve sıcak su

kaynakları çoktur. Karahisar Kızılay Maden Suyu mineral yapısıyla gâyet zengin olup dünyânın en değerli içme ve sofrâ sularından biridir. 1902 yılında, Sultan II. Abdülhamid, bu suyun gelirini İstanbul'da kendisinin inşâ ettirdiği Hamîdiye Etfal Hastânesi'ne bağlatmışsa da savaş yılları sürecinde bu devamlı olamamıştır. 1926 yılında Sağlık Bakanı Dr. Refik Saydam tarafından Kızılay (Hilâl-i Ahmer)'a tahsis edilmiştir.

Üç gözeden kaynayan mâden suyunun, hemen yakınındaki Ablak Höyük halkı tarafından binlerce yıldır içile gelmiş olduğu, bölgede yapılan kazılarda otuz metre derinlikten bulunan ardıc ağacı oluk kalıntılarında anlaşılmaktadır.⁸

Afyon'a 22 km mesâfedeki Gazlı Göl Kaplıcası da hâkezâ derin mâzisi ve



altıgen planlı havuz mekânıyla dikkat çekmektedir. Burası Fâtih Sultan Mehmed'in hasları arasında yer almaktaydı ve geliri İstanbul'daki Okçular Tekkesi'ne vakfedilmişti.

Afyon-Kütahya yolu üzerindeki Gecek Kaplıcası, etrafındaki mesire yerleriyle birlikte, ülkemizde rağbet gören yerlerdendir. Büyük ve Küçük Hamam şeklinde ikiye ayrılmaktadır. Büyük, Çelikli Hamam, Kapualtı Hamamı ya da Eski Hamam olarak da isimlendirilerek Küçük Hamam, Kükürtlü Hamam veya Hâcethâne adlarıyla bilinir. Ömerli Kaplıcası ise başta köyü olmak üzere civâr yerlerin kalkınmasını sağlayan önemli bir sağlık merkezidir.

Yine Afyon'da Uyuz ve Kızık Hamamları olarak da bilinen Kaya Hamamı, insanların suyunda özellikle deri hastalıklarına şifâ aradıkları jeotermal bir kaynağa sâhiptir. Burada, su sıcaklığının fazlası, kaya üzerine döşenmiş kanallarla soğutulmuş kullanılır. Heybeli Kaplıcası (Kızıl Kilise), kükürtlü, kalsiyumlu ve klorlu suları ve büyük açık havuzuyla tam bir kaplıca tesfîsidir. Afyon Sandıklı'nın güneybatısındaki Hüdâyî Kaplıcaları, dört kaynaktan fışkıran ve her biri farklı ısı derecelerindeki sularıyla dikkati çekmekte,

siyatik ve romatizma hastalığı tedâvisi için tercih edilmektedir. Afyon havzasındaki bu şifâlı sular, 9 ile 16 eman⁹ arasındaki radyoaktif özelliğe sâhiptir; çevrede oluşan çamur banyosu alanları da hidroterapiye elverişlidir.¹⁰

Amasya Kaplıcaları, Cumhuriyet târihinin yazılı ilk belgesinin hazırlandığı günlerde Mustafa Kemâl'in rahatsızlığına şifâ aradığı bir yer olması bakımından özel bir anlam taşır. Havsa, Göynücek'in yakınındaki Terziköy Kaplıcası'nın varlığı Roma dönemine kadar uzanmaktadır. Buranın, üriner sistemle ilgili hastalıklar kadar sindirim sistemi ve romatizma için de faydalı olduğu bilinmektedir. Amasya'nın yakın coğrafyasında yer alan Armut, Gözlek (Gözhöyük), Hamamözü kaplıca suları da cilt hastalıklarından romatizmaya kadar birçok hastalığa çâre olabilecek vasıflardadır.¹¹

Ülkemizde su ve sağlık ilişkisini "İdroloji İçme ve Kaplıca Tedavisi" adlı kitabıyla ilk kez bilimsel şekilde ele alan rahmetli Dr. Nüzhet Şakir Dirisu'dur. Yazar, Bursa'da mecbûrî görevinde iken, kaplıcalarda ve sıcak-soğuk su kaynaklarında incelemeler yapmış, elde ettiği kimyâsal analiz bilgilerini de eserinde yayımlamıştır.¹²

Sıcak kaynak suyunun özellikleri kaybolmadan sağlığa tesîri dikkate alındığından, kaplıca yapılarının inşâsında, sıcak su kaynağına yakınlık esas olmuştur. Yapı elemanları arasındaki sıcak su havuzunun kaplıca planlamasında öne çıktığı belirlenmiştir. Sıcak kaynak sularından tam mânâsıyla faydalanmak isteyen, başlayan hastaların, bu havuzlar içinde belirli hareketlerle kendilerini tedâvi kürlerine hazırlamaları amaçlanmıştır. Türk minyatür sanatında bu görüşü destekleyen çizimlere rast gelmek mümkündür.

Anadolu'da prehistorik çağlardan beri varlığı kaynaklarda bildirilen bu su kaynaklarının çoğu günümüzde de işletilmekte olup yaygın olarak içme, kaplıca, çermik gibi isimlerle bilinmektedirler. Su ile tedâvi kültürü, geçmişteki gibi, günümüz dünyasında yeniden yükselişe geçmiştir. Ülkemizdeki söz konusu mekânlar, bu hususta ne kadar şanslı, avantajlı bir konumda olduğumuzu göstermektedir.

¹ Evliyâ Çelebi, *Seyahatnâme*, (Zuhûri Danışman Tabı), c. 3, İstanbul, 1970, s. 25.

² Gönül Güreşsever Cantay, "Hamam-Kaplıca (Terimler, Mimari, Yıkınma, Tedavi)", *Tarihte Sağlık ve Su Kültürü Sempozyum Bildirileri*, İstanbul, 2017, s. 53-72.

³ "Hypocauste", *Petit Larousse illustré*, Paris, 1974, s. 521. (kelimenin aslı 'Hupo', Yun.); ('Hipo', Lat.).

⁴ Strabon, *Coğrafya* (Geographika), (çev. Adnan Pekman), Kitap XII, Bölüm IV-VIII, İstanbul, 1972, s.12 vd; *Hüdavendigâr Vilâyeti Salnâmesi*. H. 1324/m.1906; E. H. Ayverdi, *Osmanlı Mimarisinin İlk Devri*, c.1, İstanbul 1989, s. 61'de Neşri; Faik Reşid-Mehmet Köymen tab'i, ae, s. 186.

⁵ Kâzım Baykal, *Bursa ve Anıtları*, İstanbul, 1982.

⁶ Evliyâ Çelebi, *Seyahatnâme*, c. 3, İstanbul 1970, s. 15.

⁷ Ekrem Hakkı Ayverdi; *age*, c. 1, s. 534 "havuzlu hamamlar" da demektir.

⁸ 30 m. derinde bulunan ardıc ahşap kadar önemli bir diğer durum da kaynak çevresindeki çorak birikimlerden toplanıp kaynatılarak elde edilen ve Türk çini ve keramik üretiminde kullanılan boraktır.

⁹ Eman, radyoaktif ölçü birimi.

¹⁰ Süleyman Gönçer, *Afyon Tarihi*, Karaca Matbaacılık ve Ticâret Kollektif Şirketi, c.1, İzmir, 1971, s. 20-24.

¹¹ Bedi N. Şehsuvaroğlu; *Atatürk'ün Sağlık Hayatı*, İstanbul, 1981; Falih Rifkî Atay, *Çankaya 1881-1938*, Atatürk'ün doğumundan ölümüne kadar bütün hayat hikâyesi.

¹² Nüzhet Şakir Dirisu, "Deniz Banyosunun Faydaları", *İlca Dergisi*, sayı:1, yıl: 1, Ağustos 1935, s. 1-30.