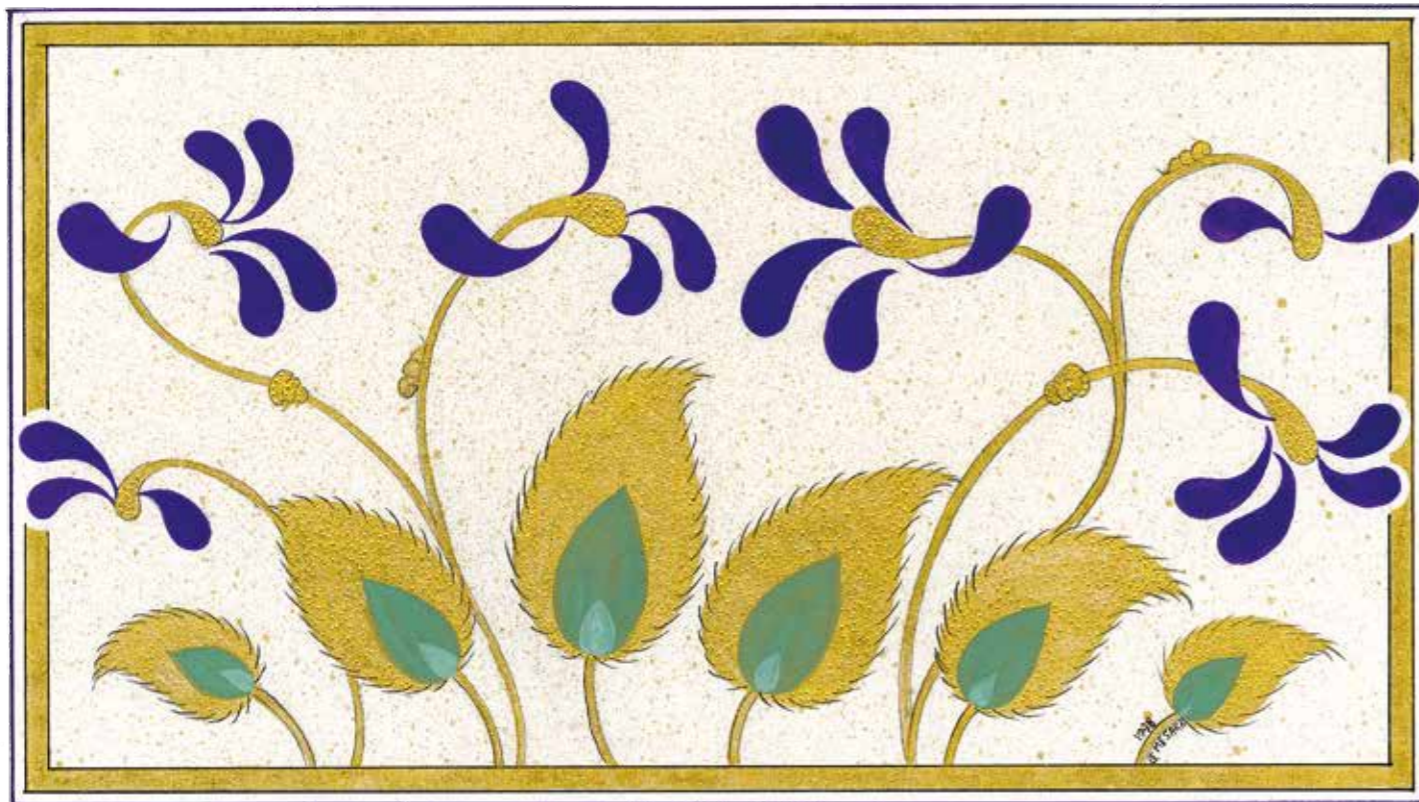
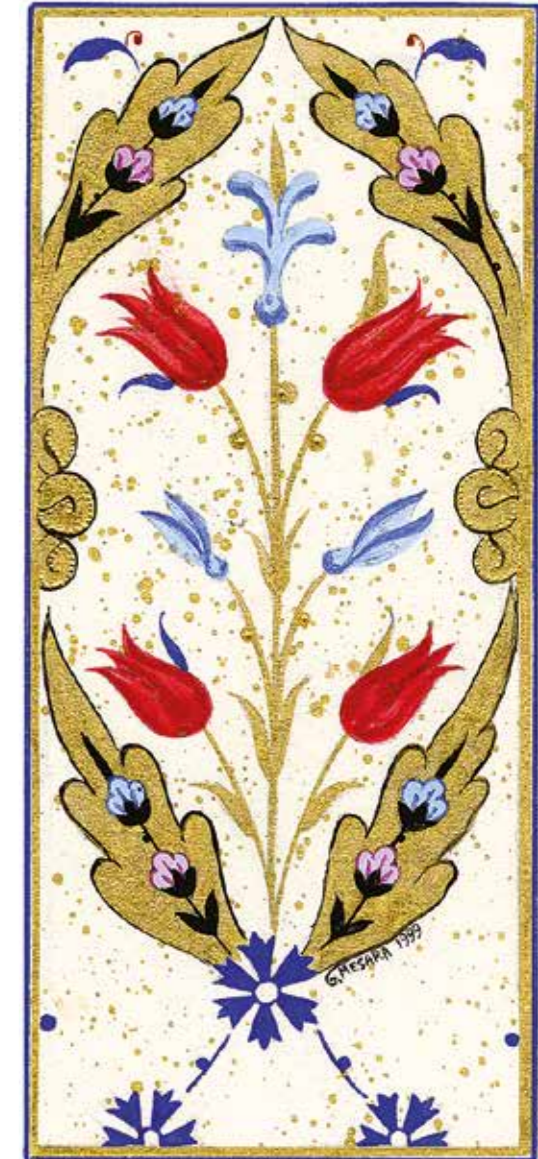


# Müzehhib Kara Memi'nin çiçekleri ile yeni tasarımlar

GÜLBÜN MESARA



**O**SMANLI Devleti için XVI. yüzyıl, özellikle Kanunî Sultan Süleyman döneminde yükselen siyasal kudreti ve genişleyen sınırları kadar kültür ve sanat anlamında da çok önemli bir çağ olmuştur. Sultan Süleyman, 1520-1566 yılları arasında neredeyse yarım yüzyıla ulaşan saltanatı boyunca, başarılı ve etkin siyasî icraatıyla olduğu kadar, güzel sanatları ve sanatkarlar zümresini himayesi ve teşvikiyle ünlenmiş bir büyük hükümdardı. Onun döneminde faaliyet gösteren saray nakışhânesi, geniş bir usta kadrosu ile tezhip, minyatür, hat, cilt ve katı' gibi kitap sanatları başta olmak üzere, zamanın mimarî yapılarının çini bezemeleri, taş, ahşap nakışları ve kalemişlerinden seramiklere, kumaş, dokuma, işleme desenlerine, fildişi ve maden işlemeciliğine kadar uzanan farklı alanlarda çeşit çeşit tasarımlar hazırlayan en önemli merkezdi.

Bu yüzyılın ortasından itibaren daha da gelişen ve zenginleşen tezyîni sanatların bütün dallarına yansıyan dekoratif anlayışta, saray bünyesinde ayrı kümeler hâlinde çalışan çeşitli kollara mensup sanatkarlar zümresinin "ehl-i hiref" adı altında teşkilatlandırılmasının, dolayısıyla teşvik ve himaye edilmelerinin büyük rolü olmuştur. Bu teşkilat, sarayın her türlü sanat ve zanâat işlerini gören ve saraydan maaş alan bir topluluk olup, kalabalık bir kadroya sahipti. *Ehl-i hiref* in en geniş grubunu oluşturan kâtipler, müzehhibler, musavvirler, nakkaşlar, ressamlar ve mücellitler mensubu buldukları kuruluşun sağladığı güvence içinde nakışhânedeki sürekli eser meydana getirmiş, aynı zamanda da yeni tezyîni tasarımlar geliştirmişlerdi. Bu döneme ait olup günümüze ulaşmış eserler, Osmanlı sanatının bu klasik çağının tezyîni anlayışının en mükemmel biçimde aksettirmektedir.

Zamanın saray nakışhânesinin en önemli ve şöhretli iki sanatkarından ilki, Yavuz Sultan Selim döneminde Tebriz'den sürgün olarak getirilip Amasya'da kalan, daha sonra da İstanbul'da 1520 yılından itibaren 1556 yılındaki vefatına kadar sernakkaş olarak görev yapan Şahkulu idi. İkinci isim ise, bu nakkaşhânedeki yetmişmiş olup, hocası Şahkulu'nun vefatından sonra nakkaşbaşılığa getirilen Mehmed Çelebi, yani Kara Memi'ydi.

Kara Memi'nin sanat yolunda ilerlediği dönemlerde muhakkak ki sarayın himayesindeki nakışhânedeki ustalarından görüp öğrendikleri, yeteneğini ve tekniğini geliştirmesinde önemli katkılar sağlamıştı. Nitekim saray nakışhânesinde onun nezaretinde hazırlanan çeşitli eserlere ait tasarımlar, o devre kadar Osmanlı sanatına yerleşmiş olan klasik tezyîni kurallara tam anlamıyla hâkim bir üslûbu aksettirir. Ancak o, bu sanat yuvasında öğren-



*Süslemeler arasında en sık rastlanan çiçek türlerinden biri lâledir. Yirmiden fazla çeşidini tespit edebildiğimiz bu zarif çiçek, tabiattaki şekliyle tasvir olunması yanında, stilize formları ile de geleneksel motiflerin içinde çok kullanılmıştır.*

dikleri ile sınırlı kalmamış, kendi zevk ve görüşünü ortaya koyan natüralistik bir anlayış içinde yaptığı kompozisyonlarıyla adını ölümsüzleştirmiştir. Kara Memî'yi klasik Osmanlı tezyinatında bu derece ünlü ve benzersiz kılan

unsurlar, tabiatın aldığı ilhamla yaratmış olduğu yeni tarz kadar, bunları sanat dallarına uygulamada gösterdiği üstün mahareti olmuştur.

Müzehhib Kara Memî'nin sanatına za armağan ettiği ve XVI. yüzyıl tezyinatının bir sembolü olan natüralist üslubu yansıtan elyazması eserlerin en başında Kanunî Sultan Süleyman'ın dîvânları gelmektedir. Büyük devlet adamı, "şair padişah" Kanunî'nin "Muhibbî" mahlasıyla kaleme aldığı üçbine yakın şiiri, *Muhibbî Dîvânı* olarak bir araya toplanmıştır. Bu sanatkarın iki imzasını taşıyan 973 H. / 1565 tarihli *Muhibbî Dîvânı* (İstanbul Üniversite Küt. T. 5467), onu Türk sanat dünyasına tanıtan en önemli eserlerinin başında gelmektedir. Kara Memî'nin tespit olunan diğer iki imzası yine *Muhibbî Dîvânları* içindedir. Bu eserler, Nuruosmaniye Kütüphanesi No. 3873'de kayıtlı *Dîvân* ile, *Dîvân-ı Sâlis/Hâlid* kaydıyla Hamburg'da Museum für Kunst und Gewerbe'de bulunan 961 H. / 1554 tarihli bir nüshadır.

Dîvânlardaki gazel başlıkları ile koltuk içlerine simetrik veya serbest biçimde yerleştirilmiş süslemeler, klasik tezhip motifleri ile tabii üslûpta yapılmış çiçek örnekleri sergilemektedir. Bunlar arasında yalın, hurde, sarılma rûmîler, hatâîler ve çin bulutları ile derlenmiş kompozisyonlar, minyatür boyutlu şemse ve salbekler, çintemânîler, hançer yapraklar sayılamayacak derecede çok ve çeşitlidir. Tabiattaki örneklerine çok yakın çiçek tasvirleri arasında ise, altın veya yeşil yapraklı katmerli/yalınkat kırmızı, pembe güller ile goncaları, yabani güller, altın saplı mavi ve mor sümbüller, karanfil, lâle, menekşe, mine, hatmi, ayn-ı sefa, peygamber düğmesi, süsen, anemon (Manisa lâlesi), tomurcuklu kır çiçekleri, haşhaş veya nar çiçeği sayılabilir. Çiçekli bahar ağaçları, etraflarına bahar

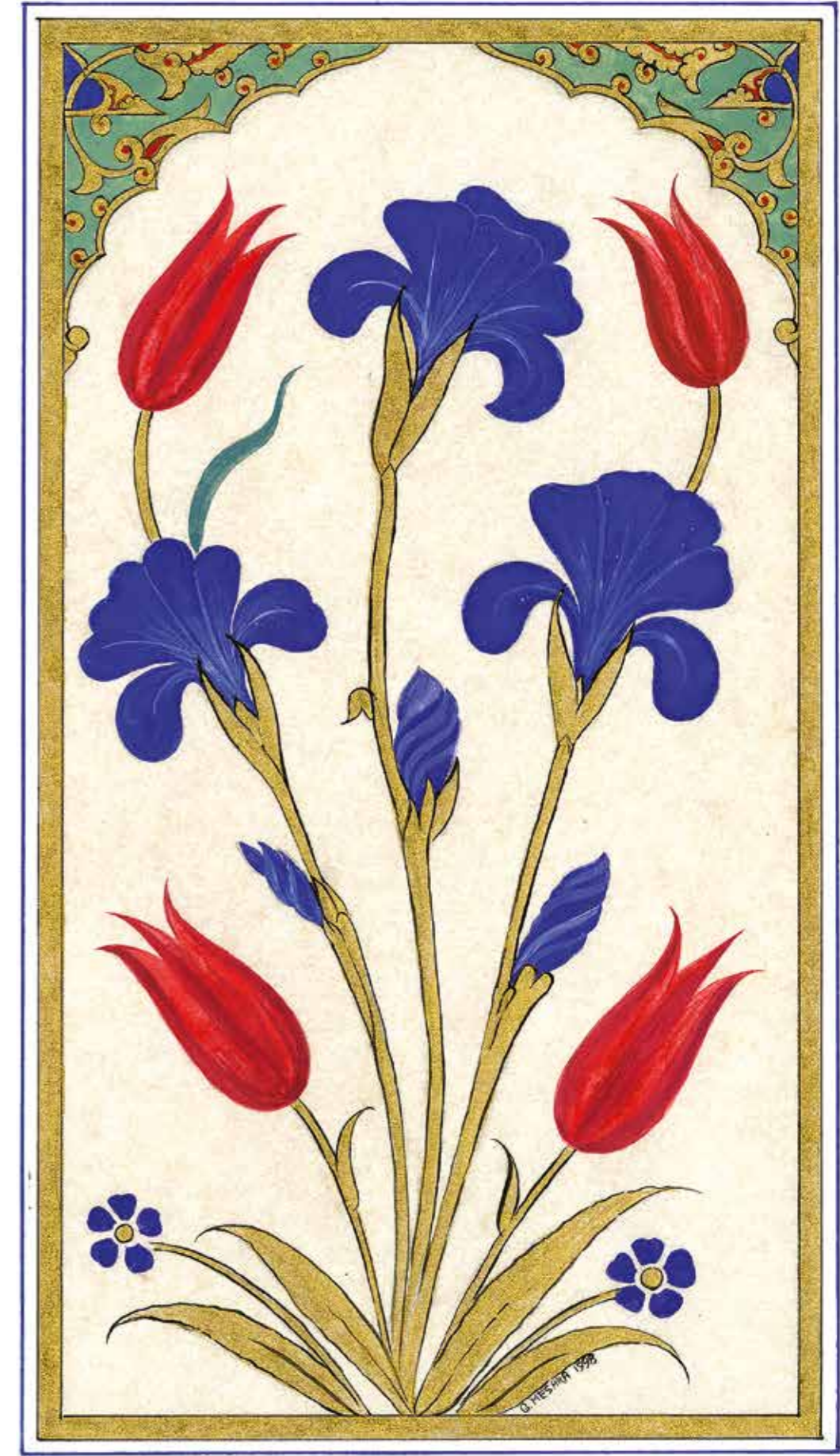
dalları ve asma yaprakları dolanmış serviler, yaprak ve ot kümeleri de rastlanan diğer bitki türlerindedir.

Gazel başlıklarının çoğunda saydığımız tipte çiçek ve ağaçlar çoğu defa geleneksel tezhip formlarıyla iç içe, bazen de simetriden uzak bir biçimde âdeta bir bahçe tasviri şeklinde tertiplenmiştir. Koltuklarda da aynı çiçek grupları yine tabii üslûp içinde, bu defa klasik tezhip motifleriyle son derece uyum sağlayan terkipler şeklinde karşımıza çıkmaktadır. Meselâ, rûmî göbeklerin yanlarına yerleştirilmiş veya içlerinden çıkan lâle, sümbül gibi. Yüzlerce değişik kompozisyonla bezeli koltuklarda tespit ettiğimiz diğer ilginç motifler arasında, altın gövdesi renklerle gölgelendirilmiş iri hatâîler, hançer yapraklar, bir kökten çıkan kırık dal ve yapraklar, tabii çiçek kümeleri, yatay, dikey, çapraz eksenlere ve S formlarına yerleştirilen natüralist çiçekler, lacivert ve yeşil zemin üzerinde çintemaniler, rûmîler ve özellikle lâleler ile çok çeşitli rûmî terkipleri bulunmaktadır. Ayrıca, bir merkeze bağlı motiflerin çarkvârî bir form içinde hareketlendirilmiş şekilleri de görülen diğer ilgi çekici kompozisyonlar arasındadır. İki yaprak ortasına oturtulmuş bir lâle veya hatâî motifi eserde çok sık görülür. Kara Memî'nin sevak kullandığı anlaşılabilir bu desenin çok benzerlerine çinilerde ve kumaş örneklerinde de rastlanır. Saz üslûbundaki bir koltuk ise olağanüstü güzelliğindedir.

Süslemeler arasında en sık rastlanan çiçek türlerinden biri de lâledir. Yirmiden fazla çeşidini tespit edebildiğimiz bu zarif çiçek, tabiattaki şekliyle tasvir olunması yanında, stilize formları ile de geleneksel motiflerin içinde çok kullanılmıştır.

Kara Memî'yi Türk sanat âlemine ilk takdim eden hocamız, Ord. Prof. Dr. A. Süheyl Ünver'in de tespitleriyle, "Gazellerin, kasidelerin, manzumelerin *Muhibbî* mahlası ile biten beyitleri etrafında tıpkı bir ressam itinasıyla çizilmiş zarif şekillerde yapılan süsler de ufaltılmış birer çiçek tablosu gibidir."

Serbest tarzda, yani herhangi bir desen kalıbı kullanılmadan işlendiğini







*Kudretli müzehhibliğinin yanı sıra tabiat unsurlarını yepyeni bir görüş ve anlayış içinde tezyîn eden büyük sanatkâr Kara Memi, fırçası ile tezhipten tablolar vücuda getirmiştir.*

tahmin ettiğimiz süslemelerin renklendirmelerinde klasik tonlar hâkimdir. Çiçek boyamalarında, bilhassa güller ve goncaları tabii renkleri ile çalışılmıştır. Sap ve yapraklarda daha çok altın kullanıldığı da görülmektedir. Süsleme çeşitliliği ve zenginliği açısından âdeta bir "motif albümü" olarak nitelendirilebilecek bu müstesna *Dîvân*, son sayfasında yer alan "Müzehhib el-fakir Kara Memi el-Hâkir" imzası ile daha da mânâlanmakta ve önem kazanmaktadır.

Kara Memi'nin kitap sanatında büyük beğeni kazandığı anlaşılabilir natüralist üslûplu zengin kompozisyonları, duvar çinileri, kalemşeleri, dokumalar ve işlemler başta olmak üzere dönemin hemen hemen bütün ana sanat dallarına yansımıştır. Bilhassa Mimar Sinan'ın yapıları için hazırlanmış çini desenlerinde Kara Memi'nin etkisi çok açıktır. Bu büyük ustanın yeni motif ve kompozisyon tasarımlarının önce kitap süslemelerinde denendiğini, daha sonra da kullanılacakları başka alanların malzeme ve tekniğine uygun olarak yeniden çizildiği anlaşılmaktadır. Bu ise, saray nakışhânesinin özellikle mimarî süslemenin önemli bir kısmında etkili olduğunu gösterir. Nitekim dönemin cami, türbe, hamam, köşk, saray gibi yapılarında Kara Memi'nin Kanunî dîvânlarının tezyînatında veya diğer eserlerinde kullanıldığı her türlü süsleme elemanı ile aynı motif özelliklerine sahip sayısız çini bezeme mevcuttur. Süleymaniye Camii, Haseki Hürrem Sultan Türbesi, Rüstem Paşa

Camii, Kanunî Türbesi, Edirne Selimiye Camii'nin müzehhib Kara Memi'nin natüralist üslûbunu tüm inceliklerini ve kompozisyon kudretini ortaya koyan duvar çinileri, bu yapıların mimarîsi ile de son derece uyumlu tasarımlardır. Özellikle, Rüstem Paşa Camii'nin tamamen çini kaplı iç mekânındaki klasik motiflerle kaynaşmış çeşit çeşit çiçekli, bahar ağaçlı ve saz üslûbunda ki yaprak motifli rengârenk panolar, zengin ve ahenkli kompozisyonları ile bu yüzyıldaki çini sanatının baş eserleridir.

Bu yazımızı süsleyen resimler, *Muhibbî Dîvânları*'nda metin aralarına serpiştirilmiş Kara Memi'ye has natüralist üslûptaki sayısız motife ait ilginç örneklerin kompozisyon çeşit ve özelliklerini göstermeye çalışan gruplandırılmış yeni tasarımlarımızdan oluşmaktadır. Bunlardan görüleceği gibi, kudretli müzehhibliğinin yanı sıra tabiat unsurlarını yepyeni bir görüş ve anlayış içinde tezyîn eden büyük sanatkâr Kara Memi, fırçası ile ten tablolar vücuda getirmiştir.

Osmanlı tezyînat üslûbunu ve zevkini o devre kadar sanata yerleşmiş olan tüm yabancı etkilerden arınmış ve Türk ruhu nakşedilmiş, son derece önemli bir değişimin içine çeken büyük üstad Kara Memi'nin yenilikçi hamleleri ve başında bulunduğu nakışhâneye getirdiği değişik anlayış, zamanının tezyînatının hemen her alanına damgasını vururken, Türk sanatının müteâkip dönemlerinde de etkisini sürdürmüştür.