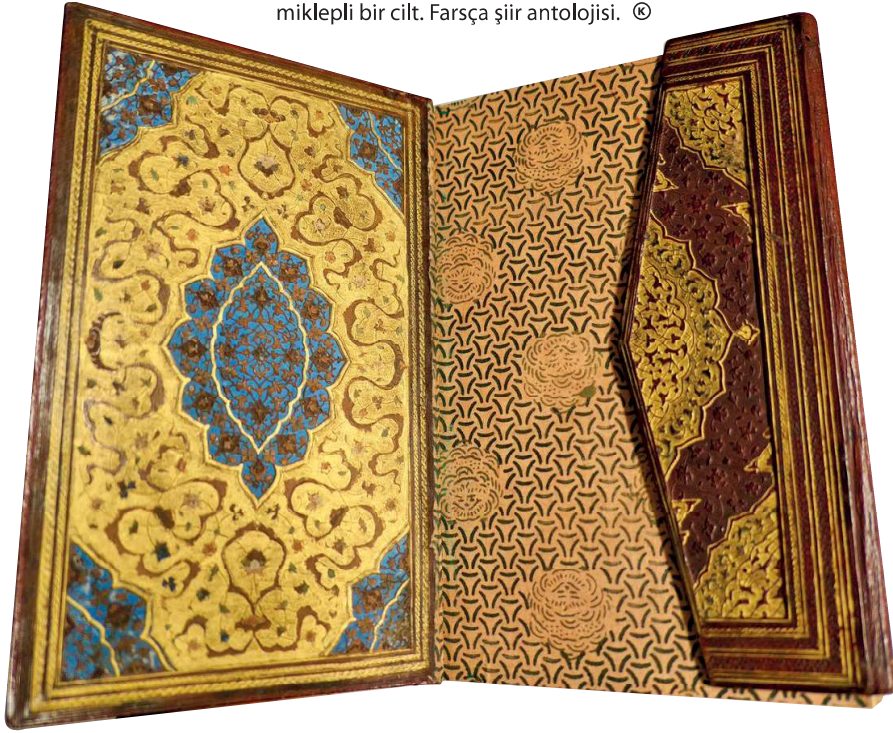
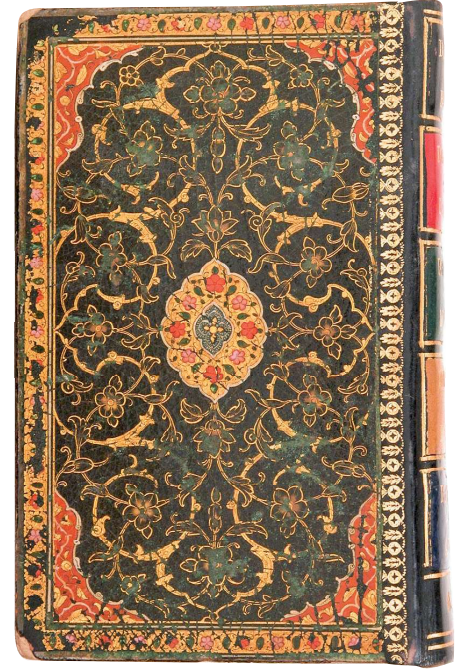


15. yüzyıla ait, deri üzerine altın varaklı, kabartmalı, miklepli bir cilt. Farsça şiir antolojisi. ©



17. yüzyıla ait, deri üzerine altın varaklı, tezhipli bir cilt. Farsça şiir antolojisi. The Met. ©



CİLT SANATI

AHMET SAİM ARITAN

I

SLÂM cilt sanatına ait bilinen en eski örnekler Mısır ve Tunus'ta bulunmuş olup muhtemelen Tolunoğulları dönemine (868-905)

aittir. 10.-14. yüzyıllarda yapılan bütün İslâm ciltleri arasında büyük benzerlikler görülür. Rûmî denilen Anadolu Selçuklu cilt üslûbu, 13. yüzyılın ikinci yarısından itibaren Memlükler'de, 14. yüzyıldan itibaren de İlhanlılar'da ve Karamanoğulları başta olmak üzere Anadolu beyliklerinde devam etmiş ve aynı zamanda Osmanlı cilt sanatına geçişi sağlamıştır. 15. yüzyılda Memlük ciltçiliğiyle Osmanlı ciltçiliği arasında büyük bir paralellik görülmektedir. Bu asırda Timurular'la Karakoyunlular ve Akkoyunlular zamanında da güzel cilt kapakları yapılmıştır. 16. yüzyıldan itibaren klasik Osmanlı ciltçiliği Türk ve İslâm cilt sanatının en büyük temsilcisi olmuş ve bu durum 20. yüzyıla kadar sürmüştür.

CİLT ÜSLÜPLARI

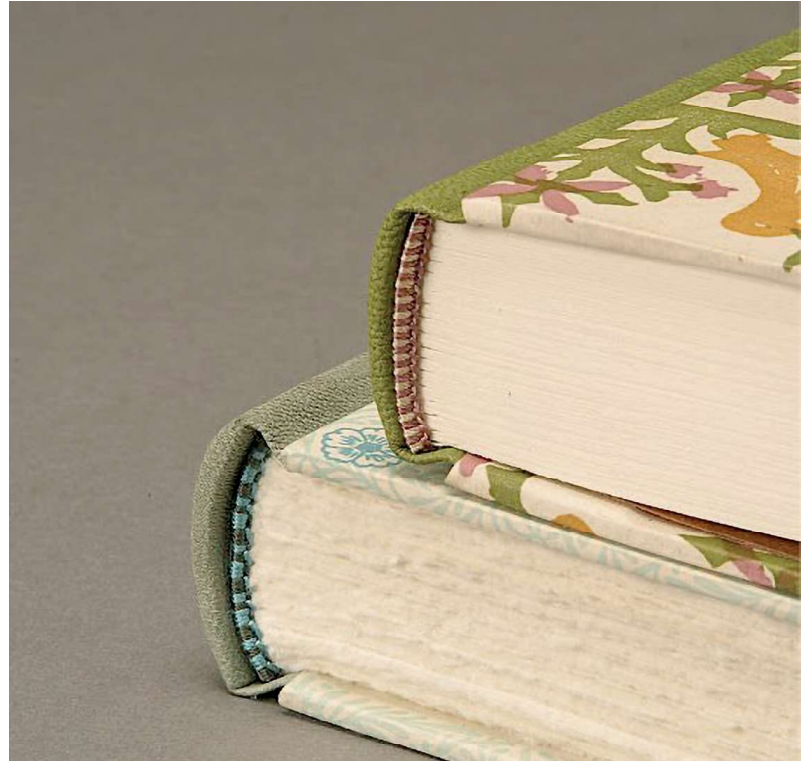
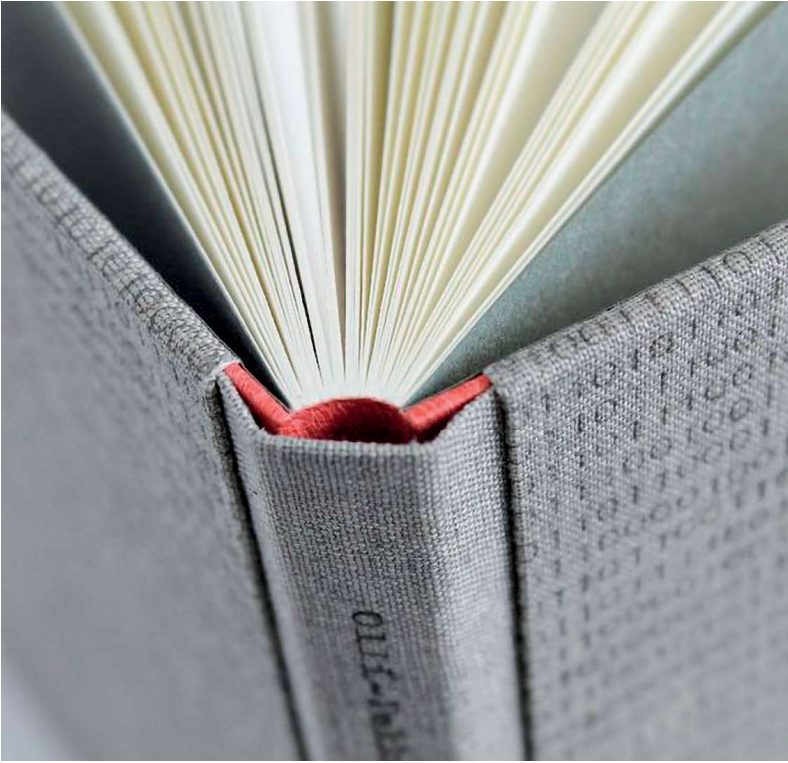
Ciltler teknik özelliklerinden çok malzemelerine ve süslemelerine göre birbirlerinden ayrılmakta ve ortaya çıkan üslûplar daha çok ait oldukları kültür alanlarının adıyla anılmaktadır. Tarihî gelişmesi içinde İslâm cilt sanatının kazandığı üslûplar şunlardır: Hatâyî, Arap, Rûmî, Memlük, Mağribî, Türk (Osmanlı), Buhârâ-yı cedîd. 1. Bütün süslemelerde bitkisel motiflerin

tercih edildiği Hatâyî üslûbu, pek az yönleriyle birbirinden farklılık gösteren Kâşî, Horasan, Buhârâ ve Dihlevî alt üslûplarına ayrılır. 2. Herat üslûbu, Timurular zamanında (1370-1506) en büyük sanat merkezi olan Herat ile diğer önemli sanat merkezleri Şîraz ve İsfahan'da Türk, Moğol ve İranlı ustalar tarafından geliştirilmiştir. En güzel örnekleri Timur ve torunlarının sarayları ile ünlü vezir Ali Şîr Nevâî'nin sarayında yapılmış olan bu ciltlerde, şemsellerle köşebentlerin içleri ve aralarında kalan boşluklar bitkisel motiflerle doldurulmuş, ayrıca uygun yerlere insan, kuş, yılan, aslan gibi hayvan ve ejderha, zümrüdüanka gibi efsanevi yaratık figürleri yerleştirilmiş, bunların aralarına da Çin bulutları serpiştirilmiştir. Kapak içlerinde ise "katı" tekniği yaygın olarak kullanılmıştır. Bu tarz ciltlere Timurular yanında Celâyirli, Karakoyunlu, Akkoyunlu, Safevî ve erken dönem Osmanlı ciltleri arasında da rastlanmaktadır. 3. Arap üslûbu el-Cezîre, Halep ve Şam bölgelerinde gelişmiştir. Ciltlerin gerek derileri gerekse işlemeleri biraz kaba görünüşlüdür. Bu aslında Abbâsîler'le başlayan Türk tesirli bir üslûptur ve Uygur cildinden mülhemdir. 4. Rûmî üslûbu, Anadolu'daki Selçuklu ve Moğol istilâsından sonra Selçuklu tesiri altında devam ettirilen İlhanlı ve Anadolu beylikleri ciltçiliğidir. 5. Memlük Türkleri'nin Mısır'da ortaya koydukları Arap üs-

lûbuyla karışık olan Memlük üslûbu birçok yönüyle Rûmî'ye benzer; 15. yüzyılda ve 16. yüzyılın başlarında da Osmanlı üslûbuna paralellik gösterir. Bu tarzda yapılmış ciltlerin pek çoğu Kayıtbay (1468-1496) ile Kansu Gavri'ye (1501-1516) ithaf edilmiştir. 6. Mağribî üslûbu Endülüs, Sicilya ve Fas'ta gelişmiştir. Arap üslûbunu andırır; İspanya ve Sicilya yoluyla Avrupa ciltçiliğini etkilemiştir. Renk, ağırlıklı olarak kahverenginin bütün tonları ile siyahtır. Yuvarlak, girift geometrik şemseller çok görülür. Cilt kenarlarında mutlaka zencirek veya bordür vardır. 7. Türk üslûbu Diyarbakır, Bursa, Edirne, İstanbul, şükûfe, barok ve modern olmak üzere birbirinden küçük farklılıklar gösteren alt üslûplara ayrılır. Adı geçen şehirler Osmanlı ciltçiliğinin geliştiği başlıca merkezlerdir. Lake cilt de bu üslûp içerisinde değerlendirilmektedir. 8. Buhârâ-yı cedîd Hatâyî, Dihlevî ve Avrupa üslûplarının karışmasından meydana gelmiş olup İslâm cilt sanatının son safhasıdır.

CİLT ÇEŞİTLERİ

Çoğu Türk üslûbunun klasik döneminde gelişmiş olan cilt çeşitlerini malzemelerine ve süsleme tekniklerine göre iki ana grup altında incelemek mümkündür: Malzemelerine göre deri, kumaş, ebrulu, murassa' (mücehverli), lake; süsleme tekniklerine göre şemseli, zilbahar, yekşah,



zerduz, çârkûşe. **1. Deri Cilt.** Deri, ciltçilikte en çok kullanılmış olan ana malzemedir. Deri ciltler muhtelif şekiller gösterir.

A) Şemseli cilt. Adını deri üzerine yapılan şemse motifinden alır. Bu ciltler şemsenin bezeme tarzına göre çeşitli isimlerle anılır. **a)** Alttan ayırma şemseli. Kabartma motifler deri renginde bırakılır, zemin altınlanır. **b)** Üstten ayırma şemseli. Zemin deri renginde bırakılır, motifler altınlanır. **c) Mülemma' şemseli.** Motiflerin hem zeminleri hem de kendileri altınlanır; bu durumda zemin ve motiflerde iki ayrı renkte altın kullanılabilir. **d) Mülevven şemseli.** Şemse, köşebent ve diğer bezemeler kapakta kullanılan esas deriden başka renkte bir deri ile kaplanır; alttan ve üstten ayırma tarzları vardır. **e) Soğuk şemseli.** Şemse cilt kapağına altın kullanılmadan işlenir, dolayısıyla deriden farklı renkte değildir. **f) Müşebbek (katı') şemseli.** Şemse daha çok cildin iç kısmında görülür. Deri bir dantel gibi oyulduktan sonra kabın iç yüzüne ve ayrı renkte deri veya kumaş zemin üzerine yapıştırılır.

B) Zilbahar cilt. Adını 18. yüzyılın sonunda ve özellikle 19. yüzyılda görülen ve halk arasında "kafes şemse" de denilen bir süsleme türünden alır. Kapak üzerine ezilmiş varak altını ile dört dilimli yaprak motifleri ve parmaklık şeklinde çizgiler çeker. Sonraları, oluşturulan dikdörtgenlerin araları küçük yıldızlarla süslenip kapaklar daha zengin görümlü hale getirilmiştir.

C) Yekşah cilt. Motifler yekşah denilen ucu sivri metal bir aletle bastırılarak yapılır; bazan bu tarz işleme zilbahar şemseli ciltlere de uygulanmıştır. **D) Zerduz cilt.** Deri üzerine sarı, pembe ve yeşil sırmalarla realist motiflerin işlendiği ciltlerdir.

2. Çârkûşe Cilt. Kadife veya desenli, işlemeli kumaşlarla kaplanmış ve kenarları köşelerde üçgen köşebentler yapacak şekilde deri ile çevrilmiş cilt çeşididir; adını köşebentlerden alır. **3. Kumaş Cilt.** Mukavva üzerine keten, ipekli veya kadife kumaş kaplanarak yapılan ciltlerdir.

4. Ebrulu Cilt. Tarihçesinin 15. yüzyıla kadar indiği bilinen ebrunun cilt sanatında önemli bir yeri vardır. Ebrulu ciltler, dayanıklı olabilmeleri için genellikle çârkûşe tekniğinde yapılmışlardır. Ebru, cildin dış ve iç kapaklarında kullanıldığı gibi kitap mahfazası yapımında da tercih edilmiştir. **5. Murassa' (mücevherli) Cilt.** Cilt sanatından çok kuyumculuk sanatıyla ilgili olan bu tür maddî kıymeti yüksek bir cilt çeşididir; fildişi oymalı, altın kaplamalı, mozaik, yeşim kabartma, yakut, zümrüt, inci ve elmas süslemeli olanları vardır. Daha çok Kur'ân-ı Kerîm ciltlerinde uygulanmıştır. **6. Lake Cilt.** Adını "lak" (vernîk) kelimesinden alan ve ruganî veya edirnekârî de denilen lake ciltlerde kapağın yapıldığı mukavva veya deri perdahlanıp tamamen pürüzsüz hale getirilerek verniklenir. Bu cilâlı satıh üzerine altın ve boya ile nakışlar yapıldıktan sonra cam gibi parlak bir yüzey elde edilinceye kadar birkaç kat daha vernik çekilir. Türk cilt sanatında ilk lake örnekler 15. yüzyılda Osmanlılar'da ve Timurlular'da görülür; bu asırdan itibaren Safevîler'de ve Bâbürlüler'de de uygulanmıştır.

Bu cilt çeşitlerinden başka cilbent ve kitap mahfazaları da ciltçilik içinde ele alınabilir. Cilbent, deriden bir kitap cildi gibi iki kapaklı olarak yapılır ve her iki kapağın iç tarafında gözler bulunur; kâğıt ve değerli evrakın yıpranmamasını sağlar ki bugün-

kü mânada portföy veya sapsız koltuk altı evrak çantası sayılabilir. Kitap mahfazası ise yazma eserleri korumak için yapılan, içine kitabın uzunlamasına konulduğu bir kutudur.

CİLDİN YAPILIŞI

Bir kitabı ciltlerken yapılacak ilk iş, yaprakların üst üste getirilip birbirine dikilmesidir. Dikişte Türkler sarı ipek kullanmışlardır. Türk cildinde kitabın sırtı düz olarak bırakılır, kambura (bombe) yapılmaz. Sırtın üst ve alt köşelerine kitabı tutmak ve yaprakların dağılmasını önlemek için şîrâze örülür. Şîrâzenin altına deriden bir yastık konulur; sırtta da bir bez parçası yapıştırılabilir. Kitabın kenarları keskin bir aletle tıraşlanarak düzeltilir.

Cilt kapaklarının görünmeyen alt yapı maddesi mukavvadır. Özel olarak hazırlanan mukavva kitabın boyutlarında kesilir. Osmanlılar'da cildin derisi üzerine işlenecek olan şemse ve diğer bezemelerin zamanla bozulmaması için mukavvanın buralara rastlayan kısımları oyulur ve yerine daha incisi konulur. Ön ve arka kapaklar için yapılan bu ameliye, alt kapağın uzantısı olan mikleb için de aynıdır. Arından kapaklara geçirilecek deri, kıvrım yerleri daha da ince olacak şekilde tıraşlanır ve yıkanıp gergin biçimde kurutularak mukavvaya kaplanır. **Z**

KAYNAKÇA

- ❶ Kemal Çiğ, *Türk Kitap Kapları*, Ankara 1953, tür.yer.
- ❷ R. Melül Meriç, *Türk Cilt Sanatı Tarihi Araştırmaları I: Vesikalar*, 1954, Mukaddime, s. V-VII.
- ❸ İsmet Binark, *Türk Cilt Sanatı*, 1968.
- ❹ A. Süheyl Ünver, "Anadolu Selçukluları Kitap Süsleri ve Resimleri", *Atatürk Konferansları V: 1971-72, 1975*, s. 79.
- ❺ Müjgân Cunbur, "Türkler'de Cilt Sanatı", *Türk Dünyası El Kitabı*, 1976, s. 678-688.
- ❻ Cahide Keskiner, *Türk Motifleri*, İstanbul 1990, s. 68.