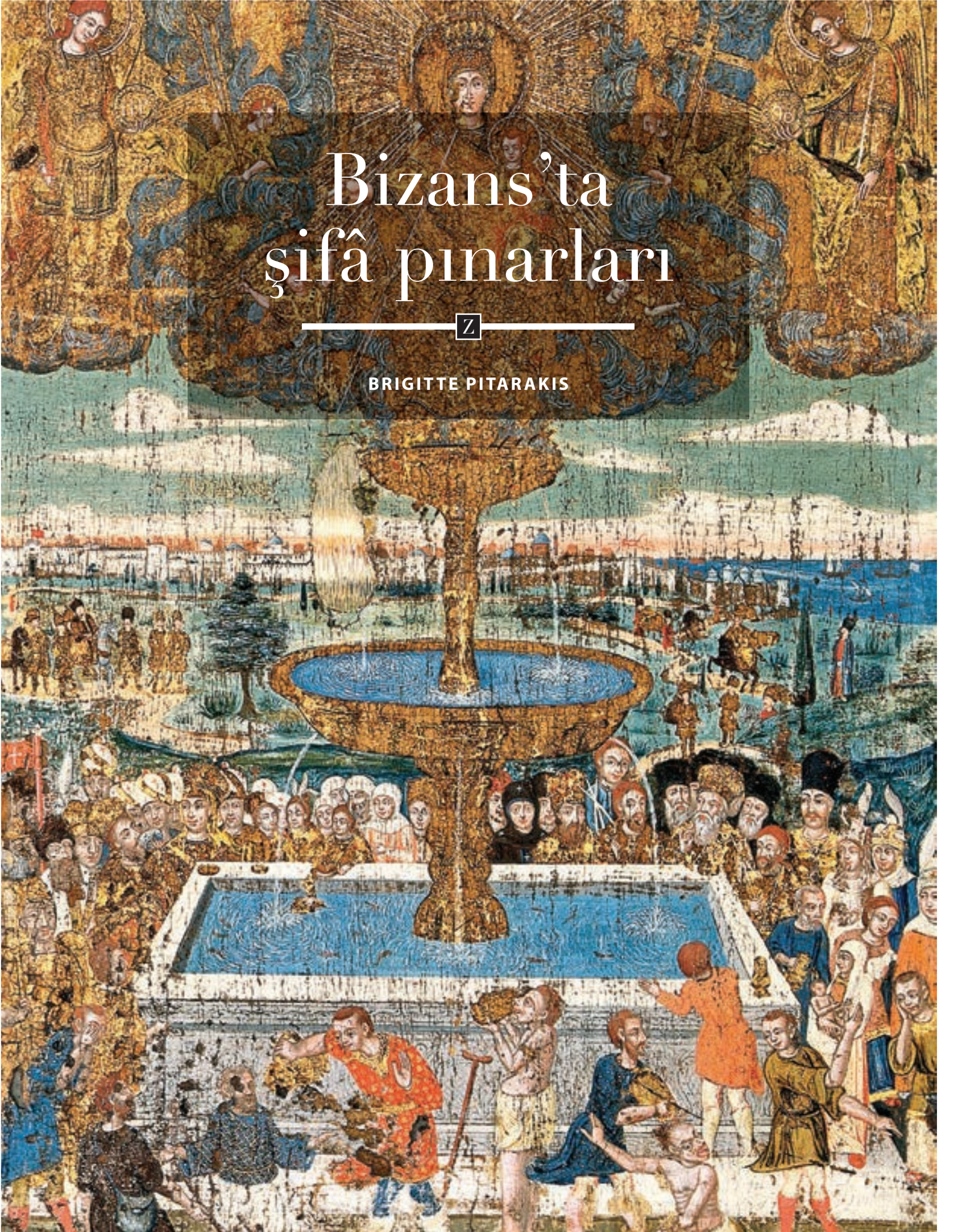


Bizans'ta şifâ pınarları

Z

BRIGITTE PITARAKIS



B

İZANSLILAR hastalığa karşı savaşta, fiziksel mücâdeleyi (deneye dayalı, tıbbî tedâvilerin uygulanması) ve zihinsel mücâdeleyi (mâneviyat ve büyüünün birbirine karışması) birleştirmişlerdi. Birtakım güçler, farklı şifâ yöntemlerini, büyü ve tıp arasında kurulan bir tür iletişim aracılığıyla, tamamlayıcı uygulamalar olarak bir araya getirdi. Bu çalışma, güneş ve suyun gücüne odaklanarak her ikisinin simgeselliği (kozmetik ya da ilâhî ışık ve ruh), bunlarla ilişkili motifler, sağlık ve saflaştırma arayışının hâkim olduğu ritüellerdeki rollerini incelemektedir.

ŞİFÂ: DOĞALDAN DOĞA ÜSTÜNE

Hippokrates'in öğretilerine göre, hastalığın dört bedensel sıvı (sarı safra, kara safra, balgam ve kan) arasındaki dengesizlik yüzünden ortaya çıkmasına neden olan doğal sebepler vardır. Bu salgıların, dört asal unsura denk gelen (ateş, toprak, su ve hava) birbirinin zıddı iki çift niteliği vardır (soğuk-sıcak, kuru-nemli). Tedâvi, dengesizliği düzeltmeyi içerir. İlâç ve tedâviler, bireyin kozmosla olan uyumunu (sağlığını) onarma amacıyla, yıldızların konumuna göre yapılırdı.

IŞIK VE SUYUN RİTÜELDEKİ GÜCÜ

III. ve IV. yüzyıllardaki imparatorluk ideolojisi ve ona eşlik eden inanç sistemleri güneş ve suyun, Bizans'ta doğa üstü şifâdaki egemen simgeler olarak rolünü anlamak için bir arka plan sunar. Bunların hayat veren gücü ve evrenin yaratılışına referans olmaları, onları şifâ ritüellerinin merkezine yerleştirir. Arınma ve doğurganlık simgesi olarak suyun ilâhî bir hassası vardır. Vücut bulmuş Söz'ü doğuran Meryem'den genellikle "Hayat pınarı" olarak söz edilirken İsa

kendisini "sözün ışığı" olarak sunmuştur (Yuhanna, 8:12). O yüzden su ve güneş, kilisenin şifâ rolünün merkezindeydi. Ancak, aynı zamanda, suyun şeytanların mekânı olduğuna ilişkin yaygın bir inanç da vardı. Akan suya karşı giderek artan ilgi III. ve IV. yüzyıllarda şehir hayatının belirleyici özelliklerinden biriydi ve hamam ve nymphaea'nın (anıtsal çeşmelerin) mîmârî çerçevesinde vurgulanırdı. Suyun üzerinde parlayan ışık, şiirin yaygın konularından biri hâline geldi. Geç Antik Çağ'da, hamamlar için yazılmış kısa manzûmelerin (epigramların) tipik özelliklerinden biri sağlık, letâfet ve ışık "saçan" akarsuların mecâzî tasvirlerini içermeleriydi. IV. yüzyıldan önce nehirlerde veya özel hamamlarda gerçekleştirilen -aynı zamanda aydınlanma da denen- vaftiz törenlerinin yapılacağı mekânların standart mîmârî biçimlerinin yaratılmasında etkili olan, bu genel bağlam oldu. Yıkınma, vaftiz ve suların takdîsi, VI. yüzyılda yapıldığı tespit edilen bir ritüeldi. Şifâ ve onu geliştirmekle ilgili biçim ve simgelerin şekillenmesine yardımcı olmuştu.

YIKANMA, VAFTİZ VE SEKİZGEN

Birbirinin ardından sıcak ve soğuk odalara girilip güzel kokulu yağlar ve merhemlerin serpilip sürüldüğü Roma hamam ritüelinin güçlü tedâvi edici özellikleri olduğu düşünülmüdü. Hekimler genellikle banyo yapılmasını önerirdi ve hamamlar Bizans hastânelerinde bulunan standart tesisler arasındaydı. VII. yüzyılda yaşamış olan hekim Aeginalı Paulos'a göre, "Sıcak banyo, hâlsizliği geçirir, fazla kanı atar, ısıtır, yatıştırır, yumuşatır, gazı atar, uyku getirir ve bedene doyumluk hissi verir."

Tıbbî şifâ için kaplıcaları ziyâret etmek toplumun bütün düzeylerinde yaygın olan bir pratikti. Örneğin, İmparatoriçe Eirene ve oğlu VI. Kons-

tantinos, 797'de Proussa'daki (Bursa) kaplıcaları ziyâret etmişti. Hamamların, şifâ veren kutsal mekânların kompleksleriyle birleşmesi gelişerek imparatorluğun her yerine yayılan bir pratik oldu. Bethesda havuzunda Felçliyi İyileştiren İsa (Yuhanna 5) ve Şiloah havuzundaki Doğuştan Kör Adam (Yuhanna 9) hamamlarda gerçekleştirilen şifâlar ve vaftiz ritüeli için simgesel prototiplerdi. Hıristiyan polemikçiler, banyonun tedâvi edici işlevlerine vurgu yapmayı ihmal etmediler ama bu genellikle rûhânî arınmanın önemini arttırmak için yapılıyordu. VI. yüzyılda yaşamış şâir Mabeyinci Paulos, Ayasofya'daki vaftizhânededen söz ederken "İnsan hayâtını temizleyen ve günâhın üzücü yaralarını def eden saf çeşmeler"i zikreder ve Atrium'daki temizlenme küvetlerindeki (phiale) Büyük Su Takdîsi ritüelini târif etmek için şu sözleri kullanır: "Bütün ızdırapları kovan bu gürül gürül akan su piring bir borudan çıkıp havaya fışkıran insanlar, altın kıyafetler ayında [Ocak], Tanrı'nın mistik şöleninde [Epiphania] tertemiz suları kaplara dolduruyor gece vakti."

Sekizgen, sekiz sayısının Hıristiyan simgeselliğiyle de bağlantılandırılmıştır. Arınmanın bir simgesi olan sünnetin sekizinci gününe tipolojik bir göndermede görülebilir. Hıristiyan bakış açısından su, Kutsal Rûh'un ikâmet ettiği İsa'nın içkin bir niteliğidir. Sözün canlanması, Meryem'in rahmini bir şifâ akışını ileticek ilâhî lütfun muhâfazasına dönüştürdü. Blakhernai Hamamı'nın (lousma) içindeki Aziz Photeinos Şapeli'nde Meryem Ana'nın mermer bir kabartması ellerinden kutsal su fışkıracak şekilde tasarlanmıştır. Bu mermer kabartma Meryem'e adanan kutsal çeşmelerin yeniden üretiminde bir prototip olarak hizmet etmiştir.



ŞİFÂ PINARLARI VE KÖTÜLÜKTEN KORUNMA

Şifalı kutsal mekânlardaki banyolar ve banyo havuzlarına ek olarak kutsal pınarlar ve çeşmelerden oluşan geniş bir ağ, Bizans pâyitahtında şifânın temel direklerinden biri oldu. Hastaların üzerine maşrapalar ve kovalarla dökülen suyun onlardan hastalıktan kaldırma ve şeytanları kaçırma gücü vardı. Kutsal pınarların sularını içmek de iyiydi. Konstantinopolis'teki Balıklı Ayazması'yla ilgili, Prokopios, "Güzellikte verimli bir cennet, huzurlu sular fişkirtan bir pınar, içmesi yararlı." diye yazmıştı. Su içmek perhizle bağlantılı tıbbî tedâvide merkezî bir unsurdu. Banyolar ve doğal pınarlara ayrılmış bölümden önce, Aeginalı Paulos iyi suyu tanıyan hekimin önemini vurgular. Hippokrates'ten alıntı yaparak yağmur suyunun niteliklerini över: "En hafif, en tatlı, en duru ve en ince olan sudur, çünkü en hafif ve ince olan güneşten etkilenir. Böyle parçacıkları sâdece başka sulardan değil, aynı zamanda denizden ve bedenlerden kendine çeker." Şifâ aynı zamanda bir metafor sanatı

olarak gelişti. Bir apsenin, çıbanın ya da tümörün açılmasıyla, hekim azizin neşter veya bisturisi kan veya irinin kötü kokusunu salardı. O yüzden, şifâ sanatı, mecâzî olarak şifâ mabetlerinde, su, yağ ya da balsam gibi sıvı maddelerin akmasıyla temsil edilir oldu.

Geleneksel olarak su kaynaklarıyla bağlantılanan aslan ve yılan hastalığa karşı mecâzî savaşta önemli ama bir biçimde birbirine karşıt simgeler olarak yer alır. Kötülük kovucu motifler olarak işlevleri Bizanslı hekimlerin sürekli olarak doğa üstü güçlere başvurduklarını gösterir.

Hıristiyan dünyasında aslan ve yılan şeytanı temsil eder. Ancak aynı zamanda, belki de aslanın eski zamanlarda güneşi simgelemesi ve yılanın yeraltına âit olma özelliğine dayanan güçlü kötülük kovucu güçlerle donatılmışlardır. Yıldızlı aslan, VI. yüzyılda yaşamış ünlü hekim Trallesli Aleksandros'un akılcı tıpla şifâ sağlamakta başarısız olduğu zaman hastalarına önerdiği tılsımlar arasındadır. Yılanın da çelişkili bir simgeselliği vardı ve geleneksel olarak suyla ilintiliydi. İyi ve kötü arasındaki mücâdele efsâneleri

sıklıkla bir su kaynağını koruyup halkın ondan yararlanmasını engelleyen bir yılanın etrafında yapılandırılmıştır. Bir kahraman—örneğin Kadmos ve ejderha Ismenios veya Aziz Theodoros ve Aziz Georgios—yılanı öldürüp nüfusu kurtarır. Eski Yunan'da yılan, Asklepios tapınaklarındaki kutsal hayvan ve şifâ tanrısının asâsının simgesiydi. Tapınaklarda (asklepieia) kutsal yılanlar sık sık hastaların yara berelerinin yalardı.

Genç İsa'nın genellikle Mezmur 91 (90):13'ün bir temsili olarak görülen aslan ve yılanı ayaklarının altına alırken betiminin, kötünün imhâ edilmesini gösterdiği için, güçlü kötülük kovucu değeri vardır. Ancak aynı zamanda, insanların inançlarıyla bu hayvanların potansiyel zararlı gücünü dizginleyebileceğini imâ eder. Bu ikonografik remzin korunmuş en eski temsilleri arasında, Ravenna'daki, V. yüzyılın ikinci yarısına târihlenen Neon (Ortodoks) vaftizhânesinin alçı süslemesi vardır. İsa'nın Ürdün nehrinde vaftiz edilmesi Hades'e inişinin ve muzaffer dirilişinin bir müjdecisi olarak algılanmıştır. Kilise babalarının zengin mecâzî dilinde,

Şifâli kutsal mekânlardaki banyolara ek olarak kutsal pınarlar ve çeşmelerden oluşan geniş bir ağ, Bizans pâyitahtında şifânın temel direklerinden biri oldu.

Ürdün sulu bir mezar, İsa'nın, şeytanla mücadele etmek üzere indiği, şeytanın yeraltı dünyasının bir betimi olarak tanımlanmıştır. İsa'nın Ürdün nehrine batmasının şeytanın elini kolunu bağlama etkisi vardı, böylece insanlar kötü güçlere karşı muzaffer olacakları güce kavuşabilecekti. Kutsal Theophaneia veya Epiphaneia şöleninde, "Büyük Su Takdîsi" ritüeli sırasında söylenen ilâhîler, Kutsal Rûh'un ameli aracılığıyla suları takdîsinin bir sonucu olarak Ürdün'deki ejderhaların başını ezdiğini hatırlatır.

XIII. ve XIV. yüzyıl ilâhî sanatından ilham alan ikonografik tiplerin yaratılmasına artan ilgi, Ürdün sularındaki şeytanların ve ejderhaların vaftiz sahnesine girmesiyle sonuçlandı. Suyun takdîsi, Tanrı'dan inananları kutsamasını, onları kötülükten korumasını, onları bedensel ve ruhsal zaafardan arındırılmasını ve günahlarını temizlemesini talep etmeyi kapsar. Takdis-ten sonra, inananlar kendilerini suyla ovar, sudan içer ve üstlerine serper. Bu ritüelle aktarılan şifâ mesajı, inişiyile bilginin ve dînin ışığını getirerek karanlıktan kurtuluşu sunan Kutsal Rûh'un rolüyle yakından bağlantılıdır. Pınar veya su akıntısının bilgi ve bilgeliğin aktarımının metaforu olması klasik gelenekten çıkmıştır. Plato, "Bir tellak gibi kulaklarımıza kelimeler seli döken" bir hatipten söz ederdi. Gerçek bilgeliğin vaftizde kabul edilen lütuflar arasında olduğuna inanılırdı. Selâmetin târihinde ilâhî bilgeliğin insanlara ilk aktarılma anına, Yakub'un Bâtınî İncili'ndeki (11:1) apokrif anlatımda yer alan kuyudaki "Tebliğ" damgasını vurmuştur. Tebliğ ve kuyu motifinin bağlantısı, Meryem'in rahminde vücut bulan ışık ve vaftizin ışığı arasındaki mecâzî bağlantıyı yansıtır. Suriyeli Efrem'in bir ilâhîsi Meryem'in rah-

mindeki ışığı vaftiz anında Ürdün'ün üzerindeki ışığa benzetir: "Vaftiz olduğu nehir onu simgesel olarak tekrar yarattı; suyun nemli rahmi onu saflıkta yarattı."

Bir Kıbrıs kilisesi olan Panagia Moutoullas'ta (1280), çeşmenin kıvrılmış iki yılan şeklinde bir fiskiye mekanizması (strobilion) vardır. Bir çift birbirine dolanmış yılan da, Padova'daki IX. yüzyılın sonuna veya X. yüzyılın başına târihlenen ve kapağında kötülükleri kovan bir Medusa başı bulunan Katedral Hazînesi'ndeki yaldızlı gümüş mürekkep hokkasının süsleme düzeninde görülmüştür. Mürekkep hokkasının birbirine dolanmış yılanları bir çeşme fikrini akla getirmez; ama ilginç bir biçimde yanlarında nehirlerin kişileştirmeleri vardır. Bütün bu vakalardaki prototip büyük ihtimalle Konstantinopolis'teki Hippodrom'da bulunan ve büyük ihtimalle bir çeşme işlevi gören Yılanlı Sütun'dur.

Nazianzoslu Gregorios ve Kayserili Basileios'a göre ilâhî bilgeliğin iletilmesinin ikonografisinin geleneksel motifi de akan bir sudur. Temanın ilk unsuru, XII. yüzyıldan kalma elyazması resimlerinde görülmüştür; ama Bilgeliğin Kaynağı'nın târihi en kesin olan ilk temsiller dizisi, XIV. yüzyıla âittir. Bütün bu kompozisyonlarda su akıntıları vurgulandığında, su fiskiye-leri genellikle bir aslan başı şeklini alır. Bilgeliği ve rûhün şifâsını tasvir eden su metaforu, imparator VI. Leon'un İoannes Khrystostomos için yazdığı ve başpiskoposun belâğatinin rûhu cüzamdan temizleyen suya benzetildiği methiyede en güzel örneğini bulur.

Aslan ve yılan, aynı zamanda Bizans kiliselerinde suların temizlenmesi ve takdîsi için kullanılan phiale'lerle bağlantılı geleneksel motiflerdi. IX. yüzyıldan kalma, Ayasofya'nın inşâ-

sıyla ilgili yarı efsânevi bir anlatım olan Diegesis'e göre, avludaki phiale'de ağzından su akan oniki taş aslan vardı. Sâdece papazların abdesti için, bir mekanizma sâyesinde boğazlarından su akan, oniki aslan, oniki leopar, oniki geyik, oniki kartal, oniki yabânî tavşan, oniki buzağı, kargalar vardı.

İstanbul Samatya'da önceden, imparator III. Romanos Argyros (1028-1034) tarafından kurulan Bizans dönemi Peribleptos Manastırı (Sulu Manastır) olan Surp Kevork Kilisesi'nin kutsal kaynağının (ayazma) yanın-da, büyük ihtimalle su fiskiyesi işlevi gören, yaklaşık bir metre yüksekliğinde, büyük, delikli taştan bir çam kozalağı tanımlanmıştır. XVII. ve XVIII. yüzyıldan seyyahların anlatımları ateş düşürmek ve her türlü hastalığı tedavi etmekte iyi olduğu söylenen mâbedin suyunu över.

Gerek kozmik sempati kavramı gerekse seküler ve dîni alanlarda suyla ilgili ritüellerdeki şifâ kalıpları, genellikle güneş (ışık) ve suya maddî ya da simgesel göndermeler içerir. Bu durum akılcı tıp, büyü ve inancın kesiştiği noktada bir oluşuma sebebiyet verdi. Aynı zamanda Bizanslılar Antik Çağ kültürlerinden mîras kalan inanç ve uygulamaları da benimseyip dönüştürdü. Bizans'ta, şifâya yönelik ilgi, hem bedensel hem de ruhsaldı ve şeytanın ordularıyla sürekli bir savaşı içeriyordu. Doğa üstü güçlerle iletişimi arttıran temel unsurlar olarak güneş ve su ritüel pratiklerin önemini gösterir. Bu pratikler, bir yandan şifâ veren maddelerin doğal güçlerini zenginleştirirken diğer yandan geleneksel olarak bunlarla ilişkilendirilen motiflerin değişken simgeselliğini örnekler. Bu unsurların farkındalığı, Bizans'ta hastalık ve sağlıkla ilgili zihniyet ve bâtil itikatların daha iyi anlaşılmasını sağlar.