



SÜLEYMANIYE İŞİ MÜZİK ALETLERİ

HPM Koleksiyonu

HALÜK PERK

E

VLİYA Çelebi, *Seyahatnâme*'nin İstanbul'a ayırdığı birinci kitabında İstanbul esnafına da yer vermiş, Süleymaniye'deki dö-

kümhaneleri de "Esnaf-ı Dökmecibaşı" başlığı altında ele almıştır. Dökümcüler (dökmeci) için şöyle demektedir:

Kârhâne birdir, Süleymâniyye câmi'i tahtındaki cârsû içre bir kârhâne-i 'azîm-dir cümle selâtîn câmi'lerinin tuç pençere kalıbları ve gayrı 'ibretnümâ kalıbları bu kârhânededir. Süleymân Hân câmi'i binâ iderken bu kârhâne elzem levâzımından olmağıla Süleymân Hân ibtidâ bu kârhâneyi binâ itdi. Dâ'imâ dökmecibaşı bunda sâkindir. Sâ'ir dükkânları dörd mevleviyyet yerde bin dükkândır. Neferâtı cümle bin üç yüzdür. Zirâ sahn dökmecileri dahi bunlara yamaktır. Pîrleri ibtidâ Kârân'dur kim kimyâya meşğûl iken tuç eylemek yolın buldı. Ba'dehü Hazret asrında pîrleri Talha b. 'Ubeydî'dir, Medîne-i Münevvere'de îmân ile müşerref olup 'Aşere-i Mübeşşere'den oldı. Tuç sahanlar ve tuç taslar iderdi kabri Şâm'da Bilâl-i Habeşî kurbında medfûndur. Bu dökmeciler taht-ı revânlar üzre dükkânlarında kâr iderek tayy iderler.

Süleymaniye Camii inşaatı başlamadan evvel Kanuni Sultan Süleyman tarafından külliye için gerekli döküm üretiminin yapılabilmesi için yurdun çeşitli yerlerinden getirilen ustalar, inşası yapılacak cami çevresindeki işyerlerine yerleştirilmiştir. Bu sayede Kanuni, kurmakta olduğu külliyenin ekonomisini garanti altına almayı hedeflemiştir. Camiin tuç pencere kalıpları ile ince işçilik gösteren kalıplar bu dökümhanelerde üretilmiştir. Dökmecibaşı sürekli burada oturur. Süleymaniye'deki dökümhaneler, toplam 1000 dükkân ve 1300 çalışanı kapsayan dökümcülük iş kolunun dört sınıfından birini oluşturur. Evliya Çelebi dökümcülerin piri olarak kimya ile uğraşırken tuç yapımını bulan Karun'u, İslamiyet

döneminde ise tuç sahan ve taslar yapan sahabe Talha b. Ubeydî'yi gösterir. Süleymaniye dökümcüleri tahtirevan biçimli (iki katlı) işliklerde üretim yaparlar.

Odağında Süleymaniye Camii bulunan külliye; medreseler, sağlık kurumları, hamam, misafirhane gibi yapılar ile canlı bir kültür merkezi olarak tasarlanmıştır. 1970 yılına kadar Süleymaniye ve Mercan'da varlığını sürdüren işliklerde çok çeşitli eşya üretilmiştir. Kum kalıplar kullanılarak tuç ve piriçten yapılan ürünler arasında mangal, şamdan, alem, terazi, el terazisi, kantar, mum makası, takatuka, buhurdan, gülabdan, küp ve kavanoz kapakları, tepsi, havan, kandel, kapaklı sahan, sefertası, hamam tası, sebil tası, maşrapa, sebil ve türbe parmaklıkları, kapı aplik ve tokmakları bulunur. 'Süleymaniye işi' olarak anılan bu ürünler kalitesi ve üslubu ile ayırt edilmiştir. Piriç mangal ve şamdanlar Süleymaniye işliklerinin karakteristik ürünleri olarak öne çıkmıştır. Burada pek fazla bilinmeyen özelliklerdeki dinî müzik aletlerinin örneklerine yer veriyoruz. Ürünlerin bazılarında kitabeler, kazıma ya da kafes tekniği ile işlenmiş bezemeler mevcuttur. Kitabeler ürün sahibini ya da bir duayı ifade edebilir. Anadolu'dan gelen ustalar, memleketlerinin geleneklerini de taşıyarak zengin bir üslubun gelişmesinde önemli rol oynamışlardır.

Süleymaniye dökümcülüğü yazar ve seyyahların eserlerinde yer bulur. Fransız ressam P. Lecomte, 19. yüzyıl sonunda Türkiye'deki sanat ve zanaatlar hakkında yaptığı çalışmada Süleymaniye dökümcülüğüne de yer verir; döküm işliğindeki üretim aşamalarını, ürünleri ve ustaların tavrını canlı bir biçimde betimler.

Müzik aletlerinin piriç veya bronzdan üretilmiş olmaları Süleyma-

niye dökümcülüğüne özgü bir özelliktir. Üflemeli müzik aletlerinden kaval ve neyin piriçten üretilmiş olmaları çok rastlanan bir özellik değildir.

Süleymaniye işi müzik aletlerinin tarihlemesini yapmak güçtür. Zira, ney haricinde, günümüzde de aynı formda üretimleri devam etmektedir. Bu sebeple aletler tek tek tanım ve tarihleme yapılmadan tasnif edilmiştir. Yazımızda yer alan aletlerin son yüzyıl içinde üretilmiş olduklarını söylemek yanıltıcı olmayacaktır. ❏

KATALOG

1. Kaval örneği
2. Ney örnekleri
3. Kudüm örnekleri
4. El zili örnekleri
5. Bando zili örnekleri
6. Bateria zili örnekleri

KAYNAKÇA

- ❏ Oktay Belli ve İ. Gündoğ Kayaoğlu. *Anadolu'da Türk Bakırcılık Sanatının Gelişimi: Bakır Yatakları, Üretimi ve Atölyeleri*, 2. bs. İstanbul, 2002.
- ❏ Önder Bilgi. *Anadolu, Dökümün Beşiği*. İstanbul, 2004.
- ❏ Ayşe Fulya Eruz. "Osmanlı Dönemi" Anadolu, Dökümün Beşiği. İstanbul, 2004, s. 198-218.
- ❏ Evliya Çelebi. *Evliya Çelebi Seyahatnâmesi*, 1. Kitap: İstanbul, haz.: Orhan Şaik Gökyay, ed. Robert Dankoff, Seyit Ali Kahraman, Yücel Dağlı. İstanbul: Yapı Kredi Yayınları, 1996.
- ❏ Burçak Evren. *Osmanlı Esnafı*. İstanbul, 1999.



KUDÜM



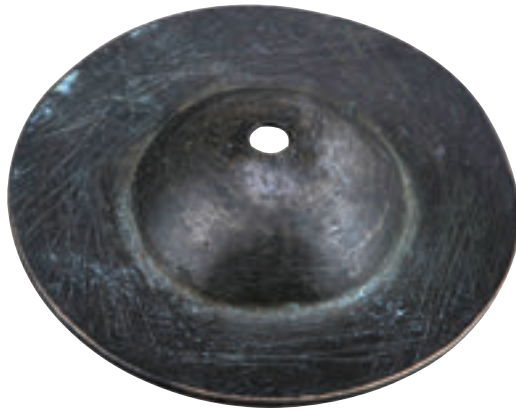
ÜFLEMELİ ÇALGILAR



KUDŪM



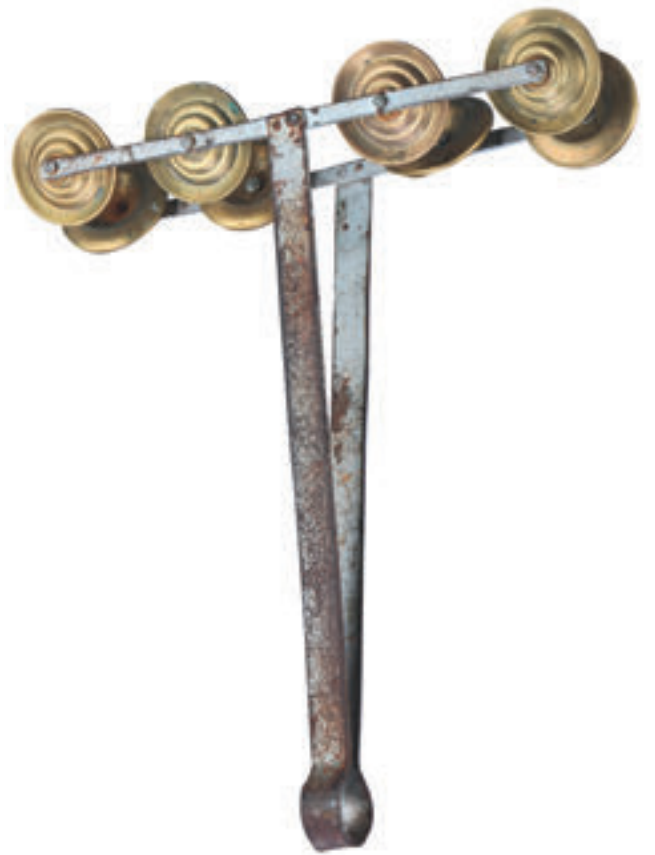
EL ZILI



EL ZILI



EL ZILI



BANDO ZILI



BATERI ZILI

