

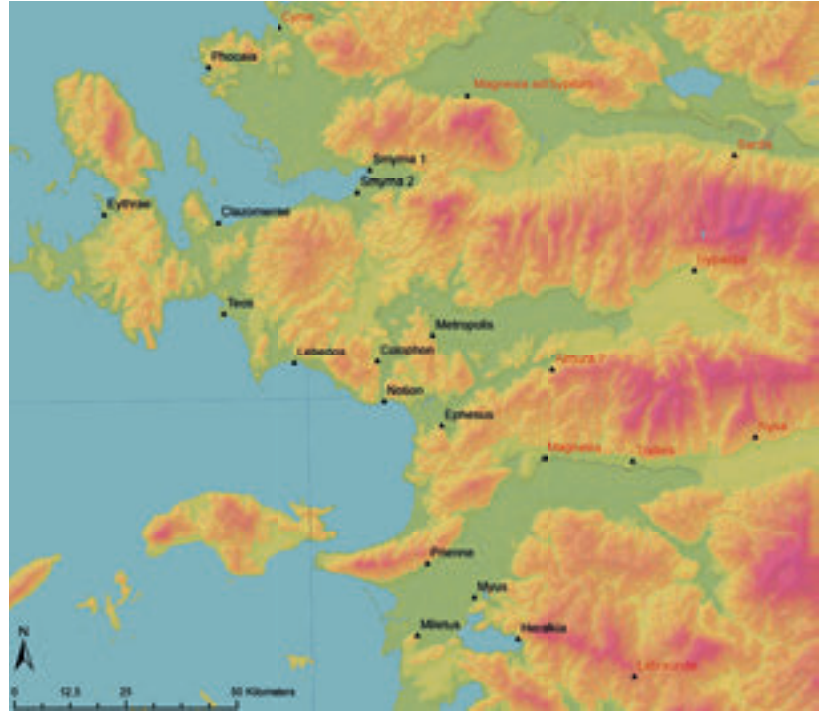
KOLOFON ANTİK KENTİ AĞIRLIKLARI

HPM Koleksiyonu

HALÜK PERK

KOLOFON kenti İonya bölgesinde, İzmir'in 40 km güneyinde, bugünkü Değirmendere köyünde yer alır. Çevresi verimli topraklarla çevrili olan kent muhtemelen Pylos tarafından kurulmuştur.

Helenistik dönemde antik kentlerde, şehri tanıtmak amacıyla seçilen semboller sikkelerde ve ağırlıklarda kullanılmaktadır. Mesela Efes 'arı'yı, Lisimakya 'aslan'ı, Kizikos 'ton balığı'nı ve 'meşale'yi sembol olarak seçmiştir. Kolofon antik kenti ise müzik aleti olan 'lir'i benimsemiştir. Lir, ilahi uyum ile müziksel ve şiirsel ilhamı simgeler. Kolofon antik kentinin MÖ 5-3. yüzyıla tarihlenen gümüş sikkelerinde lir betimi görülmektedir.



MÖ 480- 450 yıllarına tarihlenen gümüş sikkenin ön yüzünde Apollon başı ve kent adı olan ΚΟΛΟΦΟΝΙΩΝ yazısı, arka yüzünde kent simgesi lir görülmektedir.



MÖ 450- 410 yıllarına tarihlenen gümüş sikkenin ön yüzünde Apollon başı, arka yüzünde kent simgesi lir ve kent adı olan ΚΟΛΟΦΟΝΙΩΝ yazısı görülmektedir.



KOL.01. (HPM13958)
239g, 46x46x16mm.
Yarım(½) mina. (MNA=478g)

Kare şekilli kurşundan döküm ağırlığın ön yüzünde kabartma olarak kent simgesi lir betimi ile lirin iki yanında silik olarak 'yarım' manasındaki *hmi* kısaltması 'H' ile *mina* birim kısaltması 'M' harfleri görülmektedir.



KOL.02. (HPM13963)
235g, 56x51x10mm.
Yarım(½) mina. (MNA=470g)

Kare şekilli kurşundan döküm ağırlığın ön yüzünde kabartma olarak kent simgesi lir betimi ile lirin iki yanında silik olarak 'yarım' manasındaki *hmi* kısaltması 'H' ile *mina* birim kısaltması 'M' harfleri görülmektedir. Ağırılık zamanla yıprandığı için standardından hafiftir.



KOL.03. (HPM6500)
229,6g, 45x45x12mm.
Yarım (½) mina. (MNA=459,2g)

Kare şekilli kurşundan döküm ağırlığın ön yüzünde kabartma olarak kent simgesi silik lir betimi görülmektedir. Ağırılık zamanla yıprandığı için standardından hafiftir.



KOL.04. (HPM6496)
174g, 47x42x8mm.
Üçte bir (1/3) mina. (MNA=522g)

Kare şekilli kurşundan döküm ağırlığın ön yüzünde kabartma olarak kent simgesi lir betimi ile lirin iki yanında üç veya üçte bir manasında *tpinin* kısaltması olan ters 'T P' harfleri görülmektedir.



KOL.05. (HPM13964)
167,64g, 44x44x11mm.
Üçte bir (1/3) mina. (MNA=502,9g)

Kare şekilli kurşundan döküm ağırlığın ön yüzünde kabartma olarak kent simgesi lir betimi ile lirin iki yanında üç veya üçte bir manasında *tpinin* kısaltması olan 'T P?' harfleri görülmektedir.



KOL.06. (HPM13961)
161,5g, 45,2x43,75x12,2mm.
Üçte bir (1/3) mina. (MNA=484,5g)

Kare şekilli kurşundan döküm ağırlığın ön yüzünde kabartma olarak kent simgesi lir betimi ile lirin iki yanında üç veya üçte bir manasında *tpinin* kısaltması olan 'T P' harfleri görülmektedir.



KOL.07. (HPM6497)
159,4g, 45x43x9mm.
Üçte bir (1/3) mina. (MNA=478,2g)

Kare şekilli kurşundan döküm ağırlığın ön yüzünde kabartma olarak kent simgesi lir betimi ile lirin iki yanında üç veya üçte bir manasında *tpinin* kısaltması olan 'T P' harfleri görülmektedir.



KOL.08. (HPM6498)
157,4g, 42x40x10mm.
Üçte bir (1/3) mina. (MNA=472,2g)

Kare şekilli kurşundan döküm ağırlığın ön yüzünde kabartma olarak kent simgesi lir betimi ile lirin iki yanında üç veya üçte bir manasında *tpinin* kısaltması olan 'T P' harfleri görülmektedir.



KOL.09. (HPM13962)
121,5g, 41x44x10mm.
Üçte bir (1/3) mina. (MNA=485,4g)

Kare şekilli kurşundan döküm ağırlığın ön yüzünde kabartma olarak kent simgesi lir betimi ile lirin iki yanında üç veya üçte bir manasında *tpinin* kısaltması olan 'T P?' harfleri görülmektedir.



KOL.10. (HPM13966)
119,8g, 35x37x13mm.
Çeyrek (1/4) *mina*. (MNA=479,2g)

Kare şekilli kurşundan döküm ağırlığın ön yüzünde kabartma olarak kent simgesi stilize lir betimi ile lirin yanında çeyrek manasında *tetartonun* kısaltması olan 'T' harfi görülmektedir. Betimin liri andırması ve geldiği yer dikkate alınarak ağırlığın Kolofon kentine ait olabileceği sonucuna varılmıştır.



KOL.11. (HPM13960)
119,5g, 47x42,3x7mm.
Çeyrek (1/4) *mina*. (MNA=478g)

Kare şekilli kurşundan döküm ağırlığın ön yüzünde kabartma olarak kent simgesi silik lir betimi görülmektedir. Ağırlık zamanla yıprandığı için standardından hafiftir.



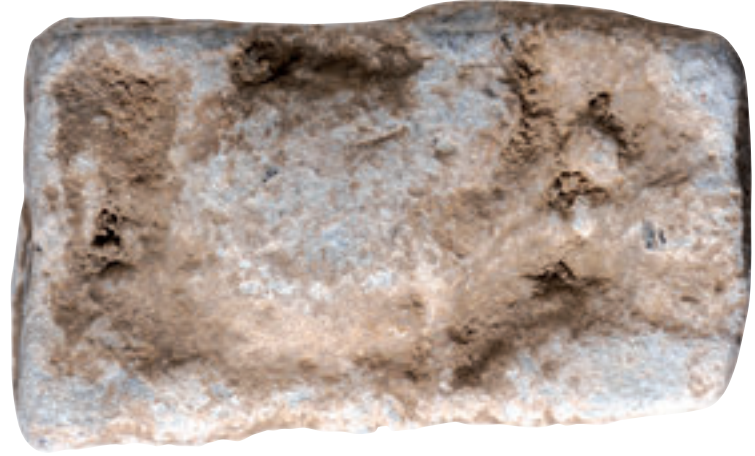
KOL.12. (HPM10711)
113,5g, 48x48x6mm.
Çeyrek (1/4) *mina*. (MNA=454g)

Kare şekilli kurşun döküm ağırlığın ön yüzünde kabartma çerçeve içinde garanti manasında *demoston* kısaltması 'ΔH' harfleri görülmektedir. Ağırlığın standardının ayarlanması için daha sonra kurşundan ek yapılmış ve ekin üzerine de kent simgesi lir betimli kontrol damgası vurulmuştur. Esasen 'H' harfinin yarım manasında *hmi* kısaltması olarak kullanıldığı düşünülmektedir. Hellenistik dönemdeki başkaca antik kent ağırlıklarında 'Δ' yanındaki 'H' harfi yarım manasında kullanılmıştır. Ancak, ağırlığın değeri itibarıyla yarım *mina* olma ihtimali bulunmamaktadır.



KOL.13. (HPM6499)
85,7g, 33x31x8mm.
Hektemorion (EKTHMOPION). (MNA=514,2g)

Kare şekilli kurşundan döküm ağırlığın ön yüzünde kabartma olarak kent simgesi lir betimi ile lirin iki tarafında ağırlık birimi *ekthmopionun* kısaltması olan ters 'EJK' harfleri görülmektedir.



KOL.14. (HPM13447)
78,2g, 48x28x9mm.
Hektemorion? (EKTHMOPION?) (MNA=469,2g)

Kare şekilli kurşundan döküm ağırlığın ön yüzünde kabartma olarak kent simgesi lir betimi görülmektedir. Ancak ağırlık, döneminde kesilerek yarım hâle getirilmiştir. İptal için mi yorsa bu şekilde kullanılması için mi kesildiğini söylemek zordur.



KOL.15. (HPM13989)
77,7g, 26x28,6x14mm.
Hektemorion (EKTHMOPION) (MNA=466,2g)

Kare şekilli kurşundan döküm ağırlığın ön yüzünde kabartma olarak kent simgesi lir betimi görülmektedir. Lirin iki tarafında ağırlık birimi *ekthmopionun* kısaltması olan 'EK' harfleri görülmektedir.



KOL.16. (HPM14944)
75,33g, 27x27x7mm.
Hektemorion (EKTHMOPION) (MNA=452g)

Kare şekilli kurşundan döküm ağırlığın ön yüzünde kabartma olarak kent simgesi lir betimi görülmektedir.



KOL.17. (HPM13436)
60,5g, 28,6x28x11mm.
Hektemorion (EKTHMOPION) (MNA=423,5g)

Kare şekilli kurşundan döküm ağırlığın ön yüzünde kabartma olarak kent simgesi lir betimi görülmektedir. Lirin iki tarafında ağırlık birimi *ekthmopionun* kısaltması olan 'EJK' harfleri görülmektedir.



KOL.19. (HPM13959)
39,25g, 24x27x8,4mm.
2 stater. (MNA=431,75g)

Kare şekilli kurşundan döküm ağırlığın ön yüzünde kabartma olarak kent simgesi lir betimi görülmektedir. Lirin altındaki silik 'Δ?' harfi, garanti manasına gelen *demosun* kısaltması olabilir.



KOL.20. (HPM15705)
37g, 24x21x4mm.
2 stater. (MNA=407g)

Kare şekilli kurşundan döküm ağırlığın ön yüzünde kabartma olarak kent simgesi lir betimi görülmektedir. Lirin altındaki silik 'Δ?' harfi, garanti manasına gelen *demosun* kısaltması olabilir.



KOL.18. (HPM14550)
41,95g, 24,4x24,2x11mm.
2 stater. (MNA=461,45g)

Kare şekilli kurşundan döküm ağırlığın ön yüzünde kabartma olarak kent simgesi lir betimi görülmektedir.



KOL.21. (HPM13965)
23g, 20,5x21x7mm.
1 stater. (MNA=506g)

Kare şekilli kurşundan döküm ağırlığın ön yüzünde kabartma olarak kent simgesi lir betimi görülmektedir.



KOL.23. (HPM13473)
20g, 19x18x8mm.
1 stater. (MNA=440g)

Kare şekilli kurşundan döküm ağırlığın ön yüzünde kabartma olarak kent simgesi lir betimi görülmektedir.

KOLOFON ANTİK KENT AĞIRLIK SİSTEMİ HAKKINDA DEĞERLENDİRME

O. Tekin, Kolofon kentine ait 19 adet ağırlık hakkında bilgi verirken bunların *mina* karşılıklarını değerlendirdiği hâlde hafif olan *stater* birimlerini değerlendirmeye almamıştır. Yayınladığı ağırlıkları göz önüne aldığı Kolofon ağırlık sisteminin 500 veya biraz daha üstü olarak 530 gram değerinde olduğu sonucuna varmıştır. Tekin'in *stater* birimlerini değerlendirmeye almaması muhtemelen 1/20 oranının genel sisteme uygun olmamasından kaynaklanmaktadır.

Bizim değerlendirmemize göre Kolofon antik kentinde *stater*, *mina* karşılığı olarak 1/22 oranında kullanılmıştır. Bu oran ağırlık sistemine daha uyumludur. Burada detaylarına yer verdiğimiz ağırlıkların ana birim *mina* karşılıkları sırasıyla 522g, 514,2g, 506g, 502,9g, 485,4g, 484,5g, 479,2g, 478,2g, 478g, 478g, 472,2g, 470g, 469,2g, 466,2g, 461,45g, 460g, 459,2g, 454g, 452g, 440g, 440g, 431,75g, 423,5g, 407gramdır.

Burada yayınlananlar ile Tekin'in yayınladığı ağırlıklar birlikte değerlendirildiğinde Kolofon ağırlık sisteminde zamanla *mina* karşılığı olarak 520, 500, 480, 460 gram arasında olmak üzere standart değişikliğine gidildiği anlaşılmaktadır. Z

KAYNAKÇA

- 1 Mabel Lang, Margaret Crosby. *Weights, Measures and Tokens*. Princeton, New Jersey: American School of Classical Studies at Athens, 1964.
- 1 Halük Perk. *Anadolu'da Ticaret, Terazî Ağırlıklar ve Tartı Aletleri*. Kayseri: Halük Perk Müzesi Koleksiyonu, 2016.
- 1 Oğuz Tekin. *Balance Weights in The Aegean World, Classical and Hellenistic Periods*. İstanbul 2016.